

**UCHWAŁA NR .....**  
**RADY MIEJSKIEJ W SULĘCINIE**

z dnia ..... 2024 r.

**w sprawie wyznaczenia obszaru i granic aglomeracji Sulęcina**

Na podstawie art. 87 ust. 1 ustawy z dnia 20 lipca 2017 r. Prawo wodne (Dz. U. z 2024 r. poz. 1087) oraz na podstawie § 3 i 4 Rozporządzenia Ministra Gospodarki Morskiej i Żeglugi Śródlądowej z dnia 27 lipca 2018 r. w sprawie sposobu wyznaczania obszaru i granic aglomeracji (Dz. U. z 2018 r. poz. 1586) uchwała się, co następuje:

**§ 1.** 1. Wyznacza się aglomerację Sulęcina ustalając równoważną liczbę mieszkańców w wielkości 11 445.

2. W skład aglomeracji wchodzi następujące miejscowości: Sulęcina, Ostrów, Brzeźno, Długoszyn, Żubrów.

3. Aglomeracja jest wyposażona w oczyszczalnię ścieków zlokalizowaną w miejscowości Sulęcina.

**§ 2.** Opis Aglomeracji zawierający podstawowe informacje o aglomeracji, o której mowa w § 1, stanowi załącznik nr 1 do Uchwały.

**§ 3.** Obszar i granice aglomeracji, o której mowa w § 1, oznaczone są na mapach od 1 do 8 stanowiących załączniki nr 2, 3, 4, 5, 6, 7, 8, 9 do Uchwały.

**§ 4.** Wykonanie uchwały powierza się Burmistrzowi Sulęcina.

**§ 5.** Traci moc uchwała nr XXXIII/263/20 Rady Miejskiej w Sulęcinie z dnia 30 listopada 2020 r. w sprawie wyznaczenia obszaru i granic aglomeracji Sulęcina (Dz. U. Woj. Lub. z 2020 r. poz. 2821).

**§ 6.** Uchwała wchodzi w życie po upływie 14 dni od dnia ogłoszenia w Dzienniku Urzędowym Województwa Lubuskiego.

### Opis aglomeracji Sulęcín

- I. Podstawowe informacje na temat aglomeracji.
1. Nazwa aglomeracji: SULĘCIN.
  2. Wielkość RLM aglomeracji: 11 445.
  3. Gmina wiodąca w aglomeracji: SULĘCIN.
  4. Gminy w aglomeracji: SULĘCIN.
  5. Wykaz nazw miast i/lub miejscowości w aglomeracji, zgodnie z dołączonym do wniosku załącznikiem graficznym: SULĘCIN, BRZEŻNO, DŁUGOSZYN, OSTRÓW, ŻUBRÓW.
  6. Nazwa miejscowości, w której zlokalizowana jest oczyszczalnia ścieków: SULĘCIN.
- II. Dokumenty stanowiące podstawę do wyznaczenia aglomeracji.
1. Studium Uwarunkowań i Kierunków Zagospodarowania Przestrzennego Gminy Sulęcín.
  2. UCHWAŁA NR LXIX/431/22 RADY MIEJSKIEJ W SULĘCINIE z dnia 29 grudnia 2022 r. w sprawie uchwalenia "Wieloletniego planu rozwoju i modernizacji urządzeń wodociągowych i kanalizacyjnych będących w posiadaniu Zakładu Wodociągów i Kanalizacji w Sulęcínie Sp. z o.o. na lata 2022-2025".
  3. Miejscowe plany zagospodarowania przestrzennego.
  4. Decyzje o warunkach zabudowy i zagospodarowania terenu.
  5. Decyzja pozwolenie wodnoprawne udzielone przez Dyrektora Zarządu Zlewni Wód Polskich w Gorzowie Wielkopolskim w dniu 29.07.2020 r., znak PO.ZUZ.1.4210.173m.2020.KH.
- III. Informacja o długości i rodzaju istniejącej sieci kanalizacyjnej.
- Na terenie aglomeracji Sulęcín funkcjonuje zbiorczy system kanalizacji sanitarnej w układzie grawitacyjno-tłocznym o łącznej długości 48,2 km.

Tabela 1 - Liczba mieszkańców korzystających z istniejącej kanalizacji i długości kanalizacji

Lp.	Kanalizacja istniejąca	Długość [km]	Liczba osób korzystających z istniejącej kanalizacji		
			Mieszkańcy stali	Mieszkańcy czasowo przebywający (baza noclegowa)	Sumaryczna liczba osób
1	Sanitarna grawitacyjna	34,5	10 989	389	11 378
2	Sanitarna tłoczna	8,8			
3	Ogólnospławna grawitacyjna	4,9			
4	Ogólnospławna tłoczna	0			
Razem		48,2	10 989	389	11 378

Tabela 2 - Liczba mieszkańców korzystających z istniejącej kanalizacji z podziałem na miejscowości

Lp.	Kanalizacja istniejąca	Liczba osób korzystających z istniejącej kanalizacji		Razem
		stali	czasowo przebywający	
1	Sulęcín	9258	389	9644
2	Ostrów	385	0	385
3	Brzeźno	297	0	297
4	Długoszyn	424	0	424
5	Żubrów	625	0	625
Razem		<b>10 989</b>	<b>389</b>	<b>11 378</b>

Zbiorczy system odprowadzania ścieków zakończony oczyszczalnią ścieków zlokalizowaną w Sulęcínie.

- IV. Informacja o przemyśle obsługiwanych lub planowanych do obsługi przez sieć kanalizacyjną.  
Nie dotyczy
- V. Informacja o planowanych do budowy sieciach kanalizacyjnych oraz wskaźnikach koncentracji.  
Na terenie aglomeracji SULĘCÍN nie planuje się budowy nowej sieci kanalizacyjnej.
- VI. Liczba mieszkańców aglomeracji  
Aktualna liczba mieszkańców aglomeracji stałych i tymczasowo zameldowanych oraz sposób utylizacji ścieków przedstawiono w tabelach poniżej.

Tabela 3 - Liczba mieszkańców w aglomeracji

Lp.	Liczba mieszkańców w aglomeracji SULĘCÍN		
1	Mieszkańcy stali	Mieszkańcy czasowo przebywający	Sumaryczna liczba osób
2	11 056	389	11 445

Tabela 4 - Liczba mieszkańców korzystających z indywidualnych systemów oczyszczania ścieków z podziałem na ich rodzaj

Lp.	Indywidualne systemy oczyszczania ścieków	Ilość [szt.]	Liczba osób korzystających z indywidualnych systemów oczyszczania ścieków		
			Mieszkańcy stali	Mieszkańcy czasowo przebywający	Sumaryczna liczba osób
1	Zbiorniki bezodpływowe	36	67	0	67

Tabela 5 - Liczba mieszkańców korzystających z indywidualnych systemów oczyszczania ścieków z podziałem na miejscowości

Lp.	Indywidualne systemy oczyszczania ścieków	Zbiorniki bezodpływowe	
		Ilość [szt.]	Mieszkańcy
1	Długoszyn	4	12
2	Ostrów	5	14
3	Sulęcín	20	29
4	Żubrów	7	12
Razem		<b>36</b>	<b>67</b>

VII. Informacje o wskaźnikach koncentracji

Nie dotyczy. Nie planuje się w obszarze i granicach aglomeracji Sulęcín budowy nowej sieci zbiorczego systemu kanalizacji sanitarnej, do którego byliby włączeni nowi odbiorcy usług ściekowych.

VIII. Informacja o istniejących i planowanych do budowy oczyszczalniach ścieków.

Lokalizacja oczyszczalni ścieków.

- Miejscowość: SULEĆCIN.
- Gmina: SULEĆCIN
- Powiat: SULEĆCIŃSKI
- Województwo: LUBUSKIE
- Adres: 69-200 SULEĆCIN, ul. DASZYŃSKIEGO 58
- Email: sekretariat@zwiksulecin.pl
- Telefon: 95 755 46 56

Odbiornik ścieków oczyszczonych zgodnie z pozwoleniem wodnoprawnym:	
Nazwa ciekłu: <b>POSTOMIA</b>	Kilometraż miejsca odprowadzania ścieków oczyszczonych: 26+220
Współrzędne geograficzne wylotu: N 52°46'94 E 15°10'42	

Oczyszczalnią ścieków zarządza ZAKŁAD WODOCIĄGÓW I KANALIZACJI W SULEĆCINIE Sp. z o.o. ul. Daszyńskiego 58, 69-200 Sulęcín.

Obciążenia oczyszczalni ścieków [RLM] – 11 605

Wydajność oczyszczalni ścieków [RLM] – 12 442

Typ oczyszczalni ścieków	
B - oczyszczalnia biologiczna spełniająca standardy odprowadzanych ścieków	<b>X</b>

IX. System gospodarki ściekowej.

1. Średnia dobową ilość ścieków komunalnych powstających na terenie aglomeracji.

Ilość ścieków komunalnych powstających na terenie aglomeracji wynosi:

- wartość średnia dobową -  $Q_{d\acute{s}r} = 1\ 879,5\ m^3/d$
- wartość roczną –  $Q_r = 686\ 000\ m^3/r$

## 2. Skład jakościowy ścieków powstających na terenie aglomeracji.

Tabela 6 - Skład jakościowy ścieków surowych (dotyczy wszystkich ścieków dopływających i dowożonych)

<b>Skład jakościowy ścieków surowych (dotyczy wszystkich ścieków dopływających i dowożonych):</b>			
<b>Lp.</b>	<b>WSKAŹNIK</b>	<b>JEDNOSTKA</b>	<b>WARTOŚĆ średnia roczna dla roku 2023</b>
1.	BZT5	mgO <sub>2</sub> /l	244,23
2.	ChZTChr	mgO <sub>2</sub> /l	592,33
3.	Zawiesina ogólna	mg/l	328,82
4.	Fosfor ogólny	mgP/l	13,43
5.	Azot ogólny	mgN/l	50,73

Tabela 7 - Skład jakościowy ścieków oczyszczonych (dotyczy wszystkich ścieków dopływających i dowożonych)

<b>Skład jakościowy ścieków oczyszczonych (dotyczy wszystkich ścieków dopływających i dowożonych):</b>			
<b>Lp.</b>	<b>WSKAŹNIK</b>	<b>JEDNOSTKA</b>	<b>WARTOŚĆ średnia roczna dla roku 2023</b>
1.	BZT5 [mgO <sub>2</sub> /l]	mgO <sub>2</sub> /l	3,18
2.	ChZTChr [mgO <sub>2</sub> /l]	mgO <sub>2</sub> /l	24,48
3.	Zawiesina ogólna [mg/l]	mg/l	3,50
4.	Fosfor ogólny [mgP/l]	mgP/l	1,12
5.	Azot ogólny [mgN/l]	mgN/l	2,99

Ścieki oczyszczone spełniają wymogi określone w pozwoleniu wodnoprawnym nr PO.ZUZ.1.4210.173m.2020.KH z dnia 29.07.2020 r. wydanym przez Prezesa Zarządu Zlewni w Gorzowie Wlkp Państwowego Gospodarstwa Wodnego Wody Polskie.

### 3. Przepustowość oczyszczalni ścieków.

Przepustowość średnio dobową: 2 615 [m<sup>3</sup>/d].

Przepustowość maksymalna dobową: 3 018 [m<sup>3</sup>/d].

### 4. Ilość i skład jakościowy ścieków przemysłowych odprowadzanych przez zakłady do systemu kanalizacji zbiorczej.

Nie dotyczy

### 5. Uzasadnienie określonej RLM aglomeracji.

Równoważna liczba mieszkańców aglomeracji (RLM) dla aglomeracji Sulęcina wynosi 11 445 RLM i obejmuje:

- 11 378 RLM - liczba stałych mieszkańców aglomeracji oraz czasowo przebywających na terenie aglomeracji korzystających z istniejącej sieci kanalizacyjnej,
- 67 RLM - liczba mieszkańców korzystających ze zbiorników bezodpływowych (szamb);
- 0 RLM - liczba stałych mieszkańców aglomeracji, którzy będą korzystali z planowanej do budowy sieci kanalizacyjnej.

6. Ilość ścieków powstających na terenie aglomeracji nieobjętych systemem kanalizacji zbiorczej, gdzie zastosowano systemy indywidualne albo planuje się zastosowanie systemów indywidualnych lub innych rozwiązań zapewniających taki sam poziom ochrony środowiska jak w przypadku systemów kanalizacji zbiorczej:

dla zbiorników bezodpływowych w ilości 36 z których korzysta 67 osób, ilość ścieków wynosi:

- wartość dobową średnią -  $Q_{dśr} = 67 \cdot 0,15 = 10,5 \text{ m}^3/\text{d}$ ,
- wartość roczną –  $Q_r = 3\,668,25 \text{ m}^3/\text{r}$ .

Oczyszczalnia ścieków w Sulęcinie zapewnia przyjmowanie ścieków i osadów pochodzących z indywidualnych systemów dowożonych za pośrednictwem taboru asenizacyjnego.

X. Strefy ochronne ujęć wody, zawierające oznaczenie aktów prawa miejscowego lub decyzji ustanawiających te strefy oraz zakazy, nakazy i ograniczenia obowiązujące na tych terenach.

Na terenie aglomeracji SULEĆCIN ustanowiono następujące strefy ochronne ujęć wody;

1. Strefa ujęcia wody w Sulęcinie - bezpośrednia ustanowiona decyzją z dnia 26.02.2020r. znak PO.ZUZ.1.4100.346.2018.KH, na której obowiązują następujące zakazy, nakazy i ograniczenia:

1.1. odprowadzać wody opadowe lub roztopowe w sposób uniemożliwiający przedostawanie się ich do urządzeń służących do poboru wody;

1.2. zagospodarować teren zielenią;

1.3. odprowadzać poza granicę terenu ochrony bezpośredniej ścieki z urządzeń sanitarnych przeznaczonych do użytku dla osób zatrudnionych przy obsłudze urządzeń służących do poboru wody;

1.4. ograniczyć wyłącznie do niezbędnych potrzeb przebywanie osób nie zatrudnionych przy obsłudze urządzeń służących do poboru wody.

Teren ochrony bezpośredniej należy ogrodzić. Na ogrodzeniu oraz znakach należy umieścić tablice zawierające informacje o ujęciu wody i zakazie wstępu osób nieupoważnionych Zgodnie z paragrafem 5 ustęp 1 rozporządzenia ministra środowiska z dnia 1 lipca 2019 roku w sprawie wzorów tablic informacyjnych o strefie ochronnej ujęcia wody

2. Strefa ujęcia wody w Brzeźnie – bezpośrednia ustanowiona decyzją z dnia 4 lutego 2020r. znak PO.ZUZ.1.4100.355.2018.KO, na której obowiązują następujące zakazy, nakazy i ograniczenia:

2.1. odprowadzać wody opadowe lub roztopowe w sposób uniemożliwiający przedostawanie się ich do urządzeń służących do poboru wody;

2.2. zagospodarować teren zielenią;

2.3. odprowadzać poza granicę terenu ochrony bezpośredniej ścieki z urządzeń sanitarnych przeznaczonych do użytku dla osób zatrudnionych przy obsłudze urządzeń służących do poboru wody;

2.4. ograniczyć wyłącznie do niezbędnych potrzeb przebywanie osób nie zatrudnionych przy obsłudze urządzeń służących do poboru wody.

Teren ochrony bezpośredniej należy ogrodzić. Na ogrodzeniu oraz znakach należy umieścić tablice zawierające informacje o ujęciu wody i zakazie wstępu osób nieupoważnionych Zgodnie z paragrafem 5 ustęp 1 rozporządzenia ministra środowiska z dnia 1 lipca 2019 roku w sprawie wzorów tablic informacyjnych o strefie ochronnej ujęcia wody

XI. Obszary ochronne zbiorników wód śródlądowych zawierające oznaczenie aktów prawa miejscowego ustanawiających te obszary oraz zakazy, nakazy i ograniczenia obowiązujące na tych obszarach.

Na terenie aglomeracji brak takich obszarów.

XII. Formy ochrony przyrody, o których mowa w art. 6 ustawy z dnia 16 kwietnia 2004r. o ochronie przyrody, zawierające nazwę formy ochrony przyrody oraz tytuł i miejsce ogłoszenia aktu prawnego tworzącego, ustanawiającego albo wyznaczającego formę ochrony przyrody oraz informacje o obszarach mających znaczenie dla Wspólnoty znajdujących się na liście, o której mowa w art. 27 ust. 1 tej ustawy

Na części terenu aglomeracji SULĘCIN występują następujące formy ochrony przyrody:

Na terenie Aglomeracji Sulęcina znajdują się fragmenty dwóch obszarów chronionego krajobrazu:

ROZPORZĄDZENIE Nr 3/05 WOJEWODY LUBUSKIEGO z dnia 17 lutego 2005r. w sprawie obszarów chronionego krajobrazu (Lubus.2005.9.172)

ROZPORZĄDZENIE Nr 24/08 WOJEWODY LUBUSKIEGO z dnia 9 września 2008r. zmieniające rozporządzenie w sprawie obszarów chronionego krajobrazu (Lubus. 2008.91.1373)

- „9 – Pojezierze Lubniewicko – Sulęcińskie” obszar o powierzchni 14 917 ha, położony m.in. na terenie gminy Sulęcina – 6 166 ha. Ochronie poddany jest obszar pojezierza Lubniewicko – Sulęcińskiego, z wyłączeniem rejonu jeziora Lubniewicko stanowiącego rezerwat. Są to tereny rekreacyjne z malowniczymi jeziorami wśród lasów,

- „10 – Dolina Postomii” obszar o powierzchni 2 457,35 ha położony w całości na terenie Powiatu Sulęcińskiego w tym w gminie Sulęcina – 1 297 ha. Ochronie poddane są kompleksy leśne w Dolinie Postomii na jej dolnym odcinku, powyżej Sulęcina, z wyłączeniem przyujściowego odcinka rzeki na terenie Krzeszyc.

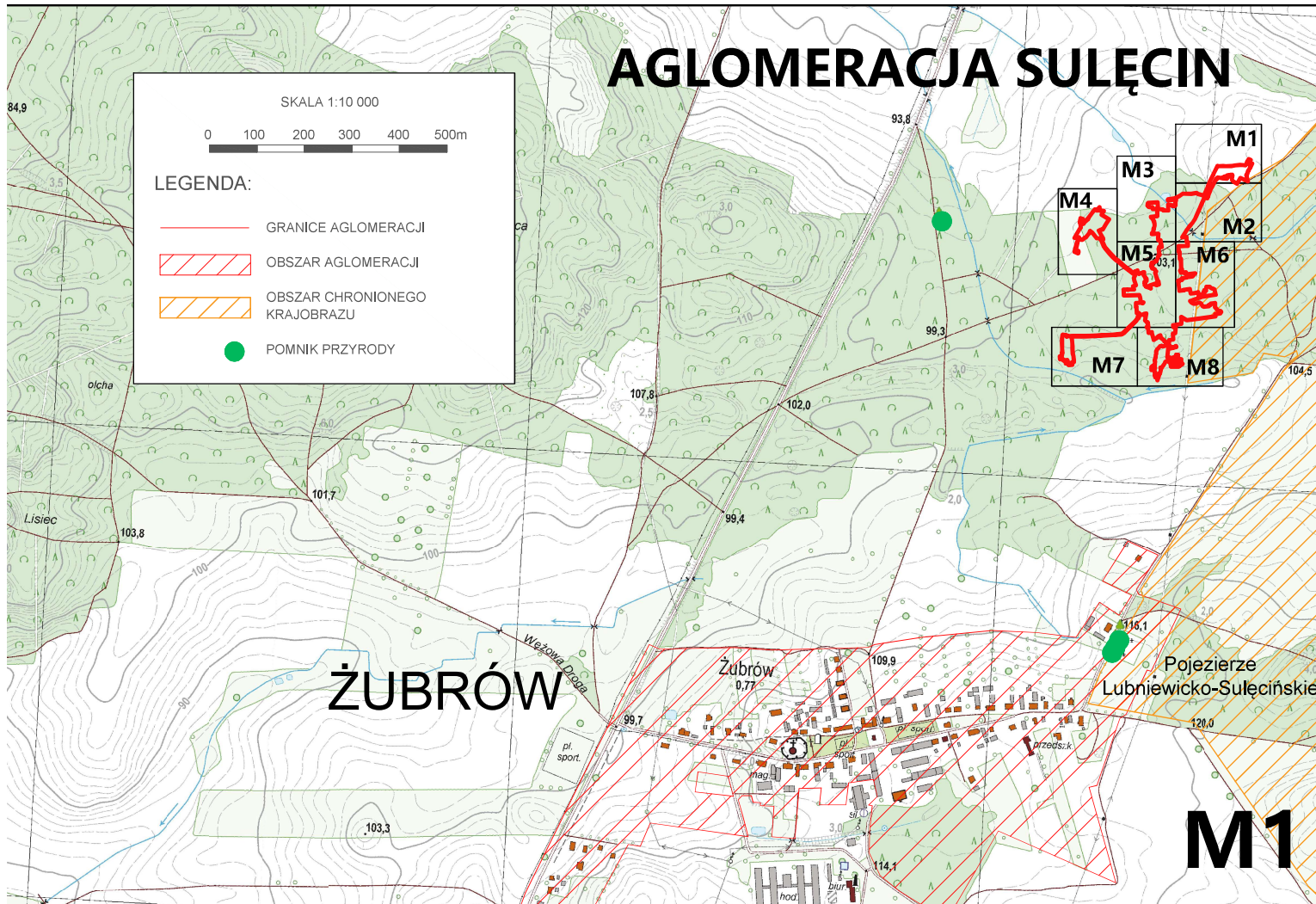
Tabela 8 - Pomniki przyrody na terenie aglomeracji Sulęcina

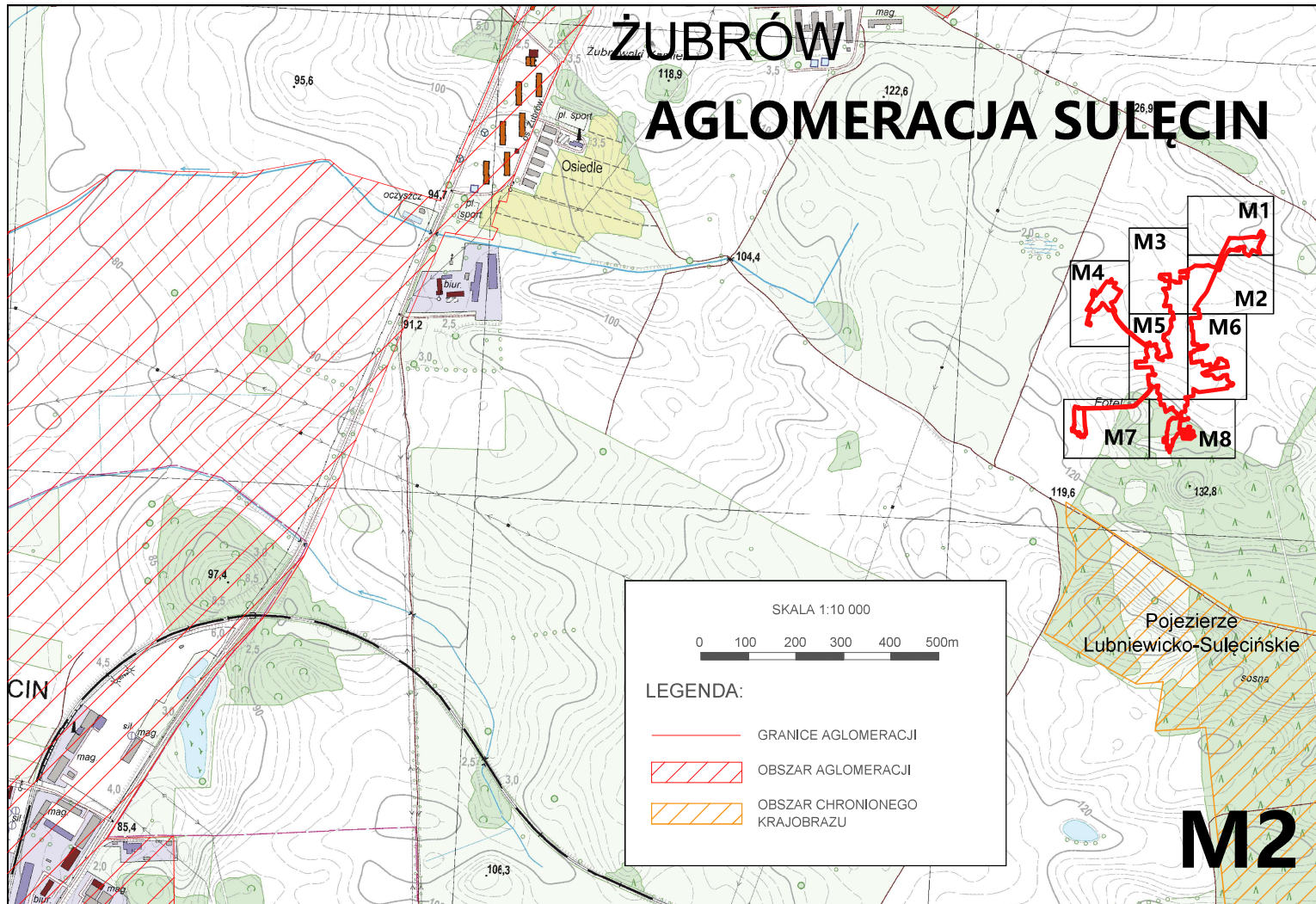
Pomniki przyrody na terenie aglomeracji Sulęcina						
Lp.	Nazwa pomnika przyrody (jak w akcie prawnym o ustanowieniu)	Obowiązująca podstawa prawna wraz z oznaczeniem miejsca ogłoszenia aktu prawnego	Opis pomnika przyrody	Miejscowość Obręb ewidencyjny Nr działki ewidencyjnej	Opis lokalizacji	Ochrona w zakresie prawa międzynarod.
1.	Aleja 12 sztuk lip Szerokolistnych <i>Tilia grandifolia</i>	uchwała nr XVII/142/04 Rady Miejskiej w Sulęcinie z dnia 1.04.2004 r. (Dz. Urz. Woj. Lubus. Nr 28 poz. 508 z dn. 4.05.2004r.)	Aleja 12 sztuk lip szerokolistnych <i>Tilia grandifolia</i>	Żubrow Żubrow 54 204	rosną na cmentarzu w Żubrowie	Nie
2.	Aleja żywotników zachodnich <i>Thuja occidentalis</i> - 14 obiektów i cypryśników groszkowych <i>Chamaecyparis pisifera</i> - 2 obiekty	uchwała nr XVII/142/04 Rady Miejskiej w Sulęcinie z dnia 1.04.2004 r. (Dz. Urz. Woj. Lubus. Nr 28 poz. 508 z dn. 4.05.2004 r.), Uchwała XLV/307/14 Rady Miejskiej w Sulęcinie z dnia 27.10.2014r. (Dz. Urz. Woj. Lubus. z dnia 04.11.2014r., poz. 1954)	Aleja żywotników zachodnich <i>Thuja occidentalis</i> - 14 obiektów i cypryśników groszkowych <i>Chamaecyparis pisifera</i> 2 obiekty	Sulęcina II Sulęcina 47 452	Rosną na Cmentarzu Komunalnym	Nie
3.	Żywotnik zachodni <i>Thuja occidentalis</i>	uchwała nr XVII/142/04 Rady Miejskiej w Sulęcinie z dnia 1.04.2004 r. (Dz. Urz. Woj. Lubus. Nr 28 poz. 508 z dn. 4.05.2004r.)	Żywotnik zachodni <i>Thuja occidentalis</i>	Sulęcina II Sulęcina 47 452	Rosną na Cmentarzu Komunalnym	Nie
4.	Modrzew europejski <i>Larix decidua</i>	uchwała nr XVII/142/04 Rady Miejskiej w Sulęcinie z dnia 1.04.2004 r. (Dz. Urz. Woj. Lubus. Nr 28	Modrzew europejski <i>Larix decidua</i>	Sulęcina III Sulęcina 48 297/3	Rośnie na terenie Parku Szkolnego w Sulęcinie	Nie

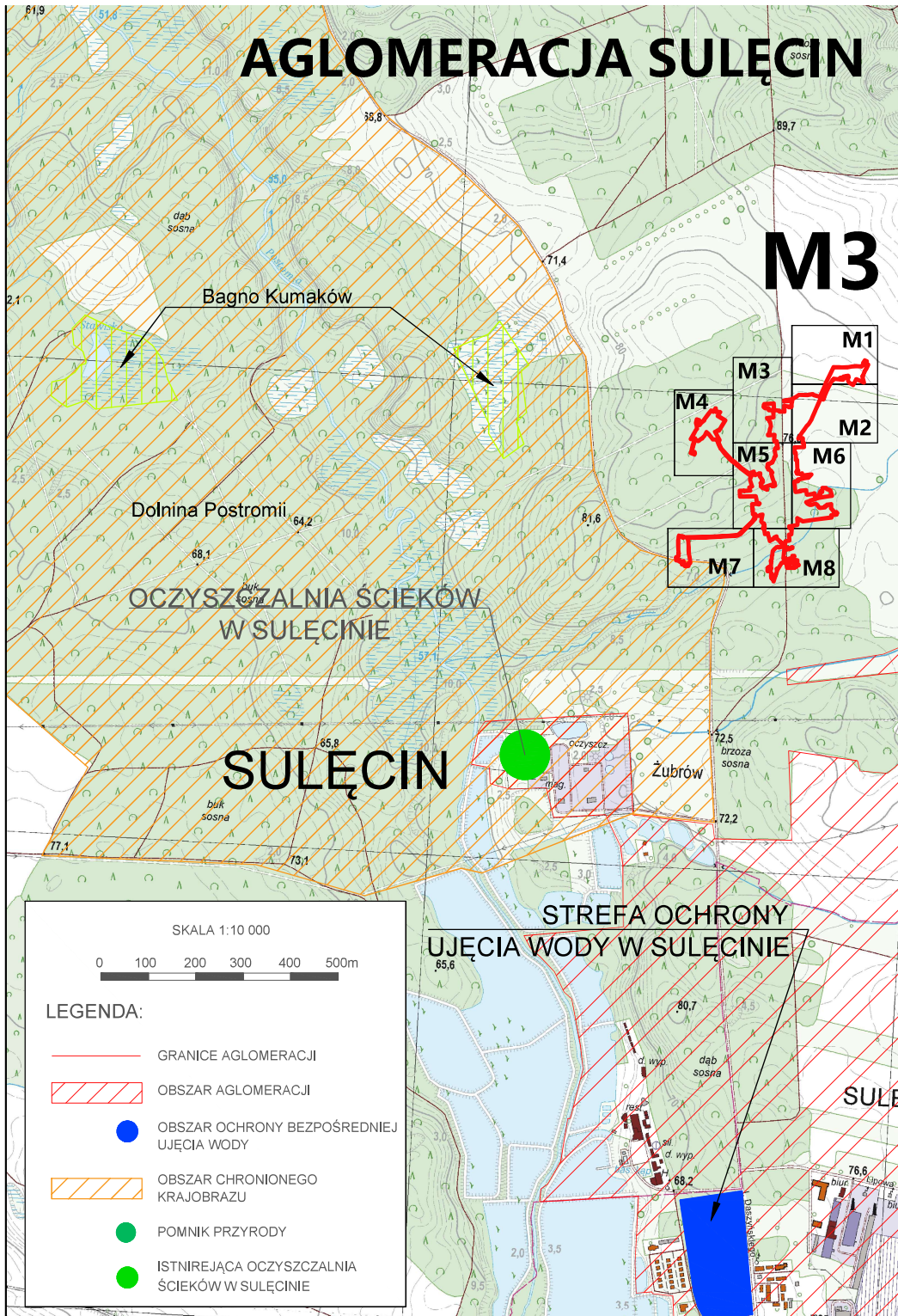
5.	Skupienie drzew - 2 szt. Klon jawor <i>Acer pseudoplatanus</i>	uchwała nr XVII/142/04 Rady Miejskiej w Sulęcinie z dnia 1.04.2004 r. (Dz. Urz. Woj. Lubus. Nr 28 poz. 508 z dn. 4.05.2004r.)	Skupienie drzew - 2 szt. Klon jawor <i>Acer pseudoplatanus</i>	Sulęcín III Sulęcín 48 297/3	Rośnie na terenie Parku Szkolnego w Sulęcínie	Nie
6.	Lipa szerokolistna <i>Tilia platyphyllos</i>	uchwała nr XVII/142/04 Rady Miejskiej w Sulęcínie z dnia 1.04.2004 r. (Dz. Urz. Woj. Lubus. Nr 28 poz. 508 z dn. 4.05.2004r.)	Lipa szerokolistna <i>Tilia platyphyllos</i>	Sulęcín III Sulęcín 48 297/3	Rośnie na terenie Parku Szkolnego w Sulęcínie	Nie
7.	Dąb czerwony <i>Quercus rubra</i>	uchwała nr XVII/142/04 Rady Miejskiej w Sulęcínie z dnia 1.04.2004 r. (Dz. Urz. Woj. Lubus. Nr 28 poz. 508 z dn. 4.05.2004r.)	Dąb czerwony <i>Quercus rubra</i>	Sulęcín III Sulęcín 48 297/3	Rośnie na terenie Parku Szkolnego w Sulęcínie	Nie
8.	Dąb szypułkowy <i>Quercus robur</i>	uchwała nr XVII/142/04 Rady Miejskiej w Sulęcínie z dnia 1.04.2004 r. (Dz. Urz. Woj. Lubus. Nr 28 poz. 508 z dn. 4.05.2004r.)	Dąb szypułkowy <i>Quercus robur</i>	Sulęcín III Sulęcín 48 297/4	Rośnie na terenie Parku Szkolnego w Sulęcínie	Nie
9.	Skupienie drzew - 2 szt. Buk zwyczajny <i>Fagus sylvatica</i>	uchwała nr XVII/142/04 Rady Miejskiej w Sulęcínie z dnia 1.04.2004 r. (Dz. Urz. Woj. Lubus. Nr 28 poz. 508 z dn. 4.05.2004r.)	Skupienie drzew - 2 szt. Buk zwyczajny <i>Fagus sylvatica</i>	Sulęcín III Sulęcín 48 296/1	Rośnie na terenie Parku Szkolnego w Sulęcínie	Nie
10.	Skupienie drzew - 7 szt. Aleja lip szerokolistnych <i>Tilia platyphyllos</i>	uchwała nr XVII/142/04 Rady Miejskiej w Sulęcínie z dnia 1.04.2004 r. (Dz. Urz. Woj. Lubus. Nr 28 poz. 508 z dn. 4.05.2004 r.)	Skupienie drzew - 7 szt. Aleja lip szerokolistnych <i>Tilia platyphyllos</i>	Sulęcín III Sulęcín 48 226/4	Rosną przy prokuraturze w Sulęcínie,	Nie
11.	Skupienie drzew - 2 szt. Dąb szypułkowy <i>Quercus robur</i>	uchwała nr XVII/142/04 Rady Miejskiej w Sulęcínie z dnia 1.04.2004 r. (Dz. Urz. Woj. Lubus. Nr 28 poz. 508 z dn. 4.05.2004r.)	Skupienie drzew - 2 szt. Dąb szypułkowy <i>Quercus robur</i>	Sulęcín III Sulęcín 48 59/15	Rosną przy ul Chrobrego w Sulęcínie,	Nie
12.	Buk zwyczajny <i>Fagus sylvatica</i>	uchwała nr XVII/142/04 Rady Miejskiej w Sulęcínie z dnia 1.04.2004 r. (Dz. Urz. Woj. Lubus. Nr 28 poz. 508 z dn. 4.05.2004 r.)	Buk zwyczajny <i>Fagus sylvatica</i>	Sulęcín I Sulęcín 46 93/1	Rośnie przy ul. Pałacowej w Sulęcínie,	Nie
13.	Platan klonolistny <i>Platanus acerifolia</i>	uchwała nr XVII/142/04 Rady Miejskiej w Sulęcínie z dnia 1.04.2004 r. (Dz. Urz. Woj. Lubus. Nr 28 poz. 508 z dn. 4.05.2004 r.)	Platan klonolistny <i>Platanus acerifolia</i>	Sulęcín I Sulęcín 46 144/9	Rośnie przy ul Wiejskiej w Sulęcínie,	Nie
14.	Skupienie drzew - 2 szt. Lipa drobnolistna <i>Tilia cordata</i>	uchwała nr XVII/142/04 Rady Miejskiej w Sulęcínie z dnia 1.04.2004 r. (Dz. Urz. Woj. Lubus. Nr 28 poz. 508 z dn. 4.05.2004 r.)	Skupienie drzew - 2 szt. Lipa drobnolistna <i>Tilia cordata</i>	Sulęcín III Sulęcín 48 318/2	Rośnie w Parku Jordanowskim	Nie
15.	Skupienie drzew - 7 szt. Grupa cyprysików groszkowych <i>Chamaecyparis lawsoniana</i>	uchwała nr XVII/142/04 Rady Miejskiej w Sulęcínie z dnia 1.04.2004 r. (Dz. Urz. Woj. Lubus. Nr 28 poz. 508 z dn. 4.05.2004 r.)	Skupienie drzew - 7 szt. Grupa cyprysików groszkowych <i>Chamaecyparis lawsoniana</i>	Sulęcín III Sulęcín 48 179/1	Rosną na terenie Parku przy Kajzerówce	Nie
16.	Żywotnik zachodni <i>Thuja occidentalis</i>	uchwała nr XVII/142/04 Rady Miejskiej w Sulęcínie z dnia 1.04.2004 r. (Dz. Urz. Woj. Lubus. Nr 28 poz. 508 z dn. 4.05.2004 r.)	Żywotnik zachodni <i>Thuja occidentalis</i>	Sulęcín III Sulęcín 48 179/1	Rosną na terenie Parku przy Kajzerówce	Nie
17.	Klon	uchwała nr XVII/142/04	Klon	Sulęcín	Rosną na	Nie

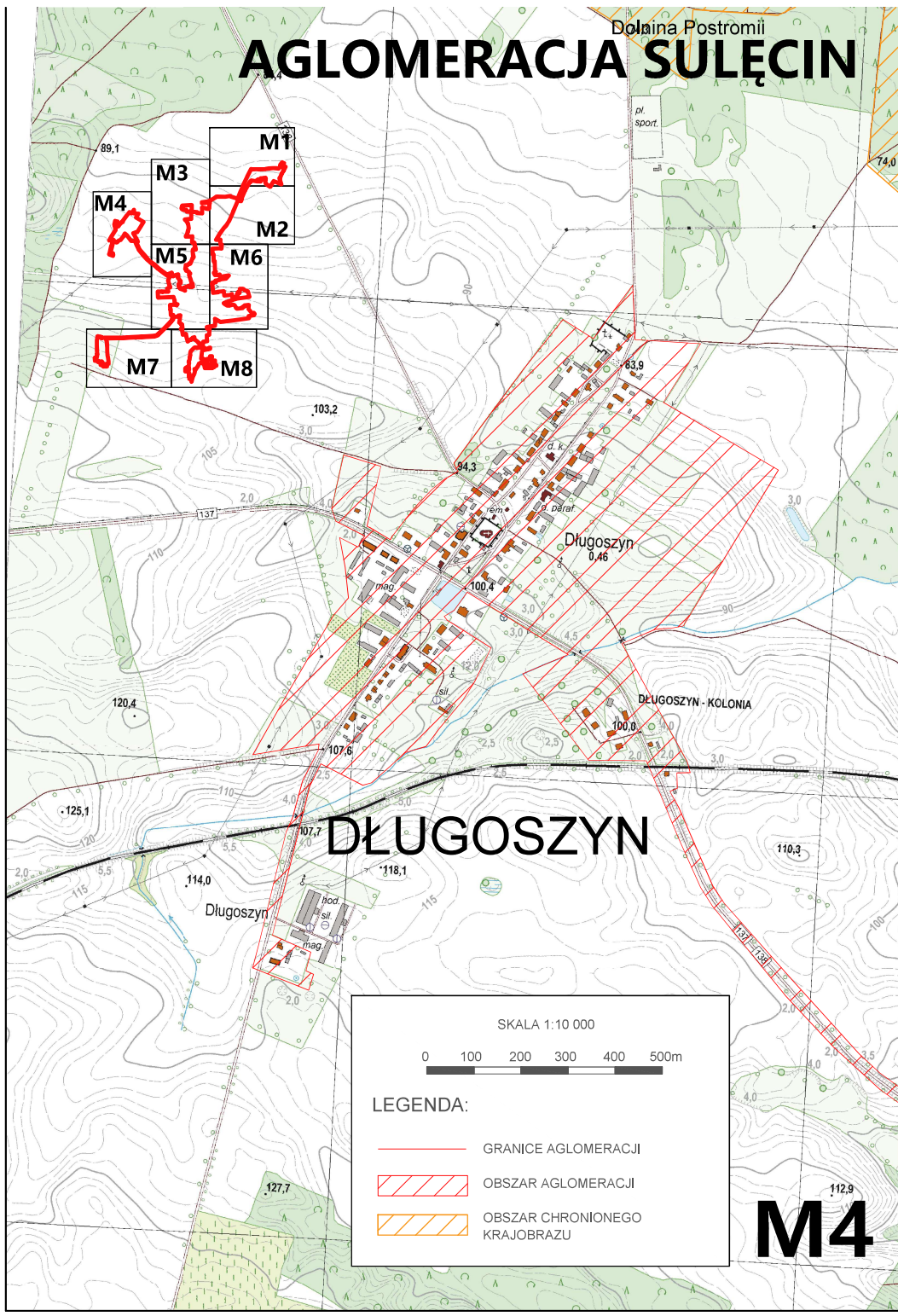


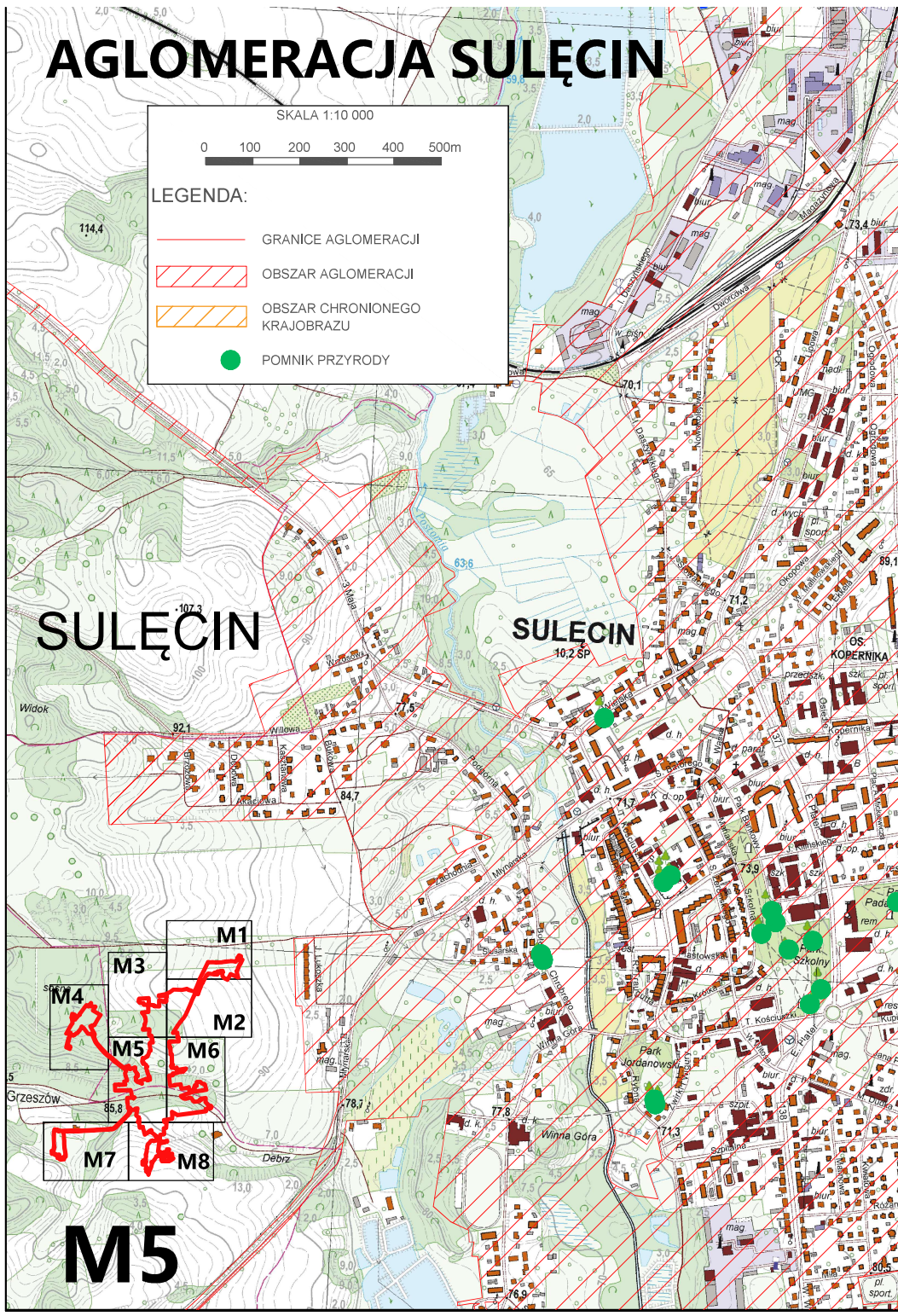
	<i>saccharinum</i>	z dnia 1.04.2004 r. (Dz. Urz. Woj. Lubus. Nr 28 poz. 508 z dn. 4.05.2004 r.)	<i>saccharinum</i>	179/1	przy Kajzerówce	
18.	Cyprysik groszkowy <i>Chamaecyprias lawsoniana</i>	uchwała nr XVII/142/04 Rady Miejskiej w Sulęciniu z dnia 1.04.2004 r. (Dz. Urz. Woj. Lubus. Nr 28 poz. 508 z dn. 4.05.2004 r.)	Cyprysik groszkowy <i>Chamaecyprias lawsoniana</i>	Sulęcín III Sulęcín 48 179/3	Rosną na terenie Parku przy Kajzerówce	Nie
19.	Skupienie drzew - 2 szt. Robinia akacyjowa <i>Robinia pseudoacacia</i>	uchwała nr XVII/142/04 Rady Miejskiej w Sulęciniu z dnia 1.04.2004 r. (Dz. Urz. Woj. Lubus. Nr 28 poz. 508 z dn. 4.05.2004 r.)	Skupienie drzew - 2 szt. Robinia akacyjowa <i>Robinia pseudoacacia</i>	Sulęcín II Sulęcín 47 98	Rosną na terenie Cmentarza Żydowskiego	Nie
20.	Lipa drobnołistna <i>Tilia cordata</i>	uchwała nr XVII/142/04 Rady Miejskiej w Sulęciniu z dnia 1.04.2004 r. (Dz. Urz. Woj. Lub. Nr 28 poz. 508 z dn. 4.05.2004r.)	Lipa drobnołistna <i>Tilia cordata</i>	Sulęcín II Sulęcín 47 98	Rosną na terenie Cmentarza Żydowskiego	Nie
21.	Lipa szerokolistna <i>Tilia platyphyllos</i>	uchwała nr XVII/142/04 Rady Miejskiej w Sulęciniu z dnia 1.04.2004 r. (Dz. Urz. Woj. Lubus. Nr 28 poz. 508 z dn. 4.05.2004r.)	Lipa szerokolistna <i>Tilia platyphyllos</i>	Sulęcín Sulęcín 47 338	Rośnie w Parku Paderewskieg o	Nie

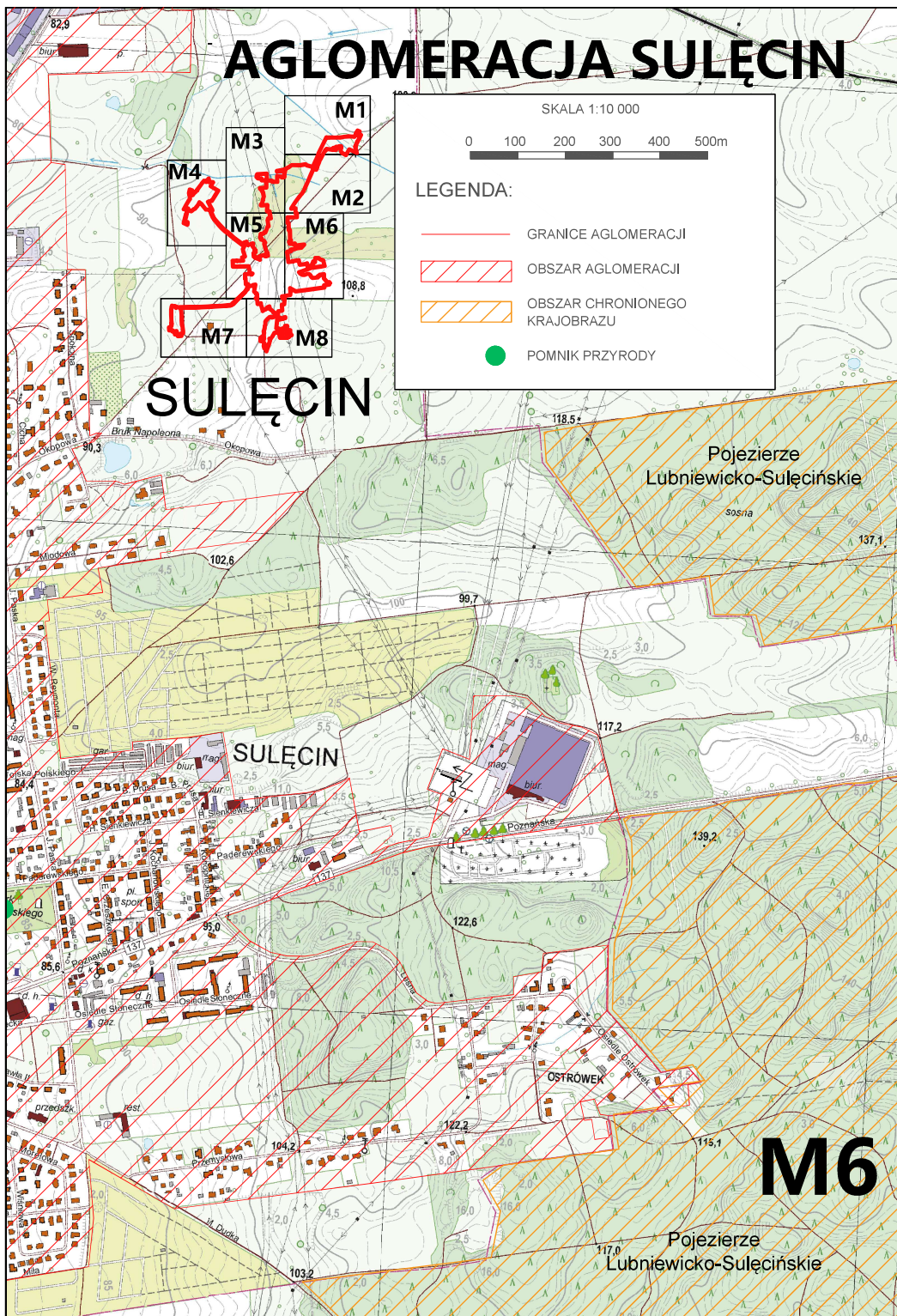


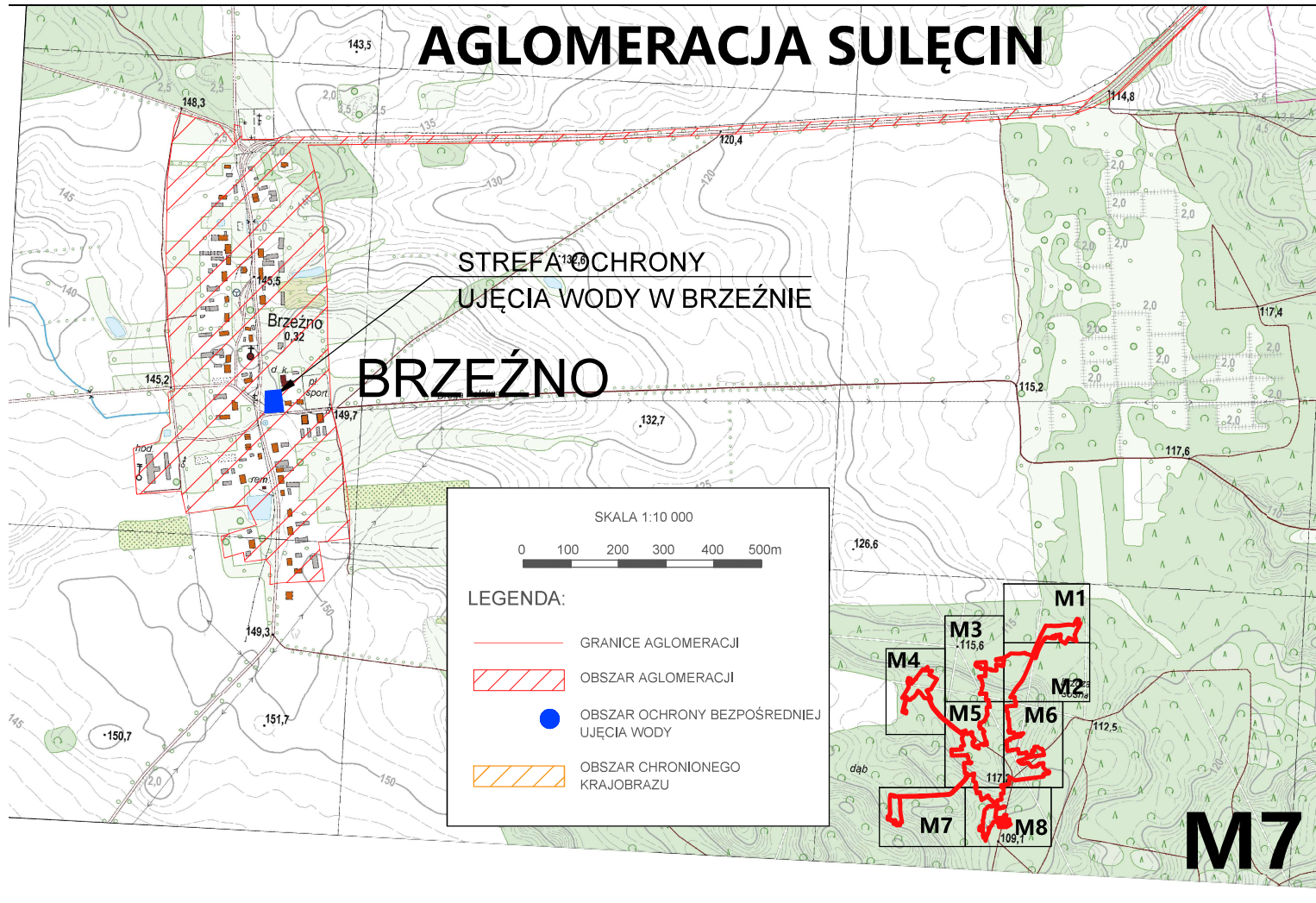




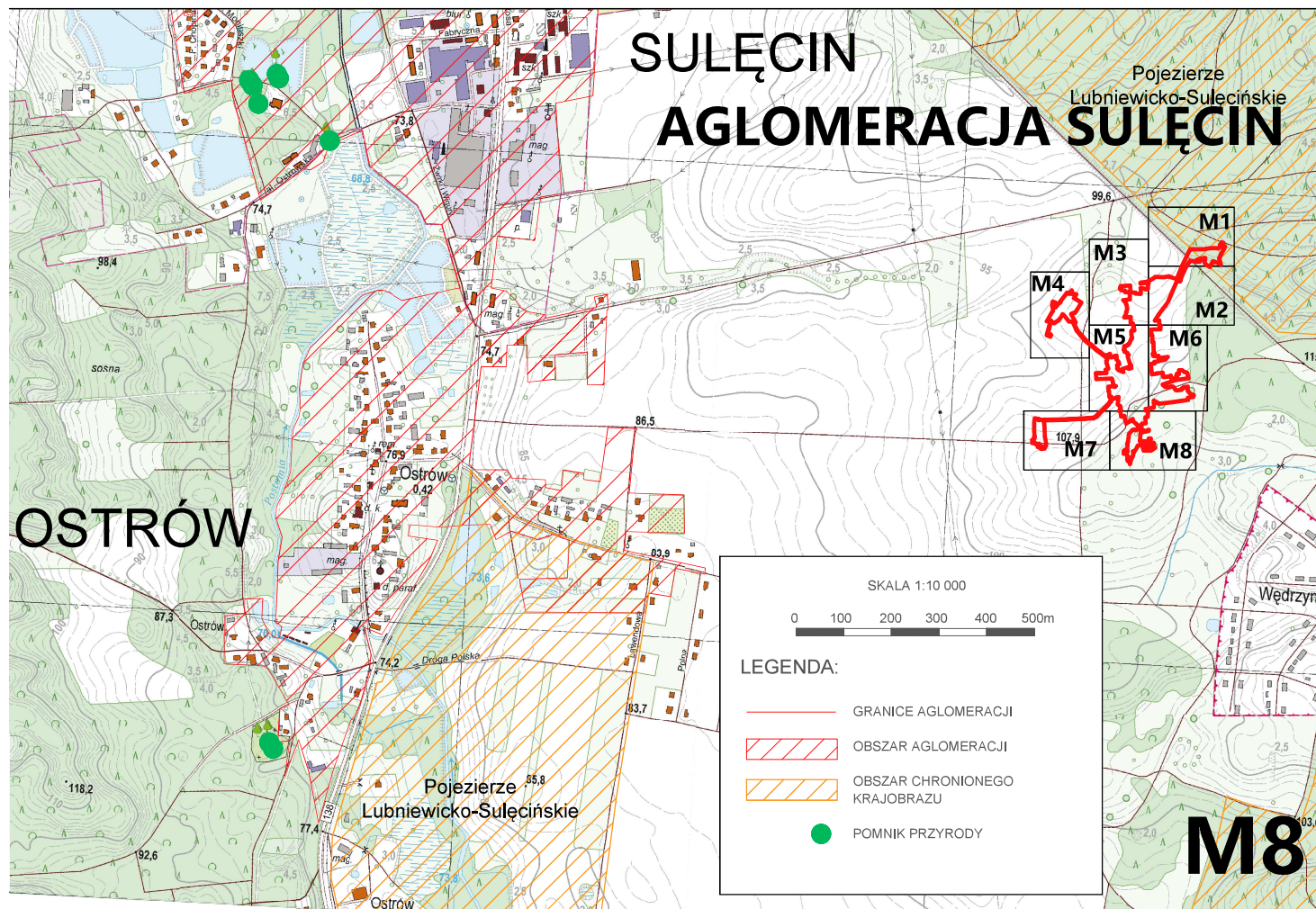












## Uzasadnienie

Zgodnie z art. 87 ust. 1 ustawy Prawo Wodne z dnia 20 lipca 2017 (U. Dz. U. 2024 poz. 1087) aglomeracje wyznacza, w drodze uchwały będącej aktem prawa miejscowego, odpowiednia rada gminy.

W wyniku przeprowadzonego przez Burmistrza Sulęcina przeglądu obszarów i granic aglomeracji stwierdzono, że ze względu na zmianę liczby mieszkańców aglomeracji; korektę długości sieci kanalizacyjnej w aglomeracji oraz zmianę granic aglomeracji zachodzi potrzeba podjęcia nowej uchwały w sprawie wyznaczenia obszaru i granic aglomeracji Sulęcina.

Za podstawę wyznaczenia obszaru i granic aglomeracji, przyjęto dokumenty, o których mowa w § 3 ust.1 rozporządzenia Ministra Gospodarki Morskiej i Żeglugi Śródlądowej z dnia 27 lipca 2018 r. w sprawie sposobu wyznaczania obszarów i granic aglomeracji tj.:

1. Studium Uwarunkowań i Kierunków Zagospodarowania Przestrzennego Gminy Sulęcina.

2. UCHWAŁA NR LXIX/431/22 RADY MIEJSKIEJ W SULĘCINIE z dnia 29 grudnia 2022 r. w sprawie uchwalenia "Wieloletniego planu rozwoju i modernizacji urządzeń wodociągowych i kanalizacyjnych będących w posiadaniu Zakładu Wodociągów i Kanalizacji w Sulęcinie Sp. z o.o. na lata 2022-2025".

3. Miejscowe plany zagospodarowania przestrzennego.

4. Decyzje o warunkach zabudowy i zagospodarowania terenu.

5. Decyzja pozwolenie wodnoprawne udzielone przez Dyrektora Zarządu Zlewni Wód Polskich w Gorzowie Wielkopolskim w dniu 29.07.2020 r., znak: PO.ZUZ.1.4210.173m.2020.KH.

Wielkość aglomeracji przekracza 2000 RLM, a zatem spełnia wymogi określone w art. 86 ust. 1 ustawy Prawo wodne. Wszystkie wymienione w uchwale nazwy miejscowości są zgodne z wykazem urzędowych nazw miejscowości. Niniejsza uchwała ustala granice i obszar aglomeracji Sulęcina. Uchwała nie narusza obowiązków gminy w zakresie odprowadzania i oczyszczania ścieków komunalnych wynikających z przepisów o samorządzie gminnym. Rada Miejska w Sulęcinie podejmuje niniejszą uchwałę po uzgodnieniu z Dyrektorem Regionalnego Zarządu Gospodarki Wodnej Wód Polskich w Poznaniu oraz Regionalnym Dyrektorem Ochrony Środowiska w Gorzowie Wlkp.

W związku z powyższym podjęcie ww. uchwały jest w pełni uzasadnione