

**UCHWAŁA NR .....**  
**RADY MIEJSKIEJ W SULĘCINIE**

z dnia ..... 2024 r.

**w sprawie wyznaczenia obszaru i granic aglomeracji Wędrzyn**

Na podstawie art. 87 ust. 1 ustawy z dnia 20 lipca 2017 r. Prawo wodne (Dz. U. z 2024 r. poz. 1087) oraz na podstawie § 3 i 4 Rozporządzenia Ministra Gospodarki Morskiej i Żeglugi Śródlądowej z dnia 27 lipca 2018 r. w sprawie sposobu wyznaczania obszaru i granic aglomeracji (Dz. U. z 2018 r. poz. 1586) uchwała się, co następuje:

**§ 1.** 1. Wyznacza się aglomerację Wędrzyn ustalając równoważną liczbę mieszkańców w wielkości 2 566.

2. W skład aglomeracji wchodzi następujące miejscowości: Wędrzyn, Trzemeszno Lubuskie, Grochowo.

3. Aglomeracja jest wyposażona w oczyszczalnię ścieków zlokalizowaną w miejscowości Wędrzyn.

**§ 2.** Opis Aglomeracji zawierający podstawowe informacje o aglomeracji, o której mowa w § 1, stanowi załącznik nr 1 do Uchwały.

**§ 3.** Obszar i granice aglomeracji, o której mowa w § 1, oznaczone są na mapach od M1 do M3 stanowiących załączniki nr 2, 3, 4 do Uchwały.

**§ 4.** Wykonanie uchwały powierza się Burmistrzowi Sulęcina.

**§ 5.** Uchwała wchodzi w życie po upływie 14 dni od dnia ogłoszenia w Dzienniku Urzędowym Województwa Lubuskiego.

### Opis aglomeracji Wędrzyn

- I. Podstawowe informacje na temat aglomeracji.
1. Nazwa aglomeracji: WĘDRZYN.
  2. Wielkość RLM aglomeracji: 2 566.
  3. Gmina wiodąca w aglomeracji: SULĘCIN.
  4. Gminy w aglomeracji: SULĘCIN.
  5. Wykaz nazw miast i/lub miejscowości w aglomeracji, zgodnie z dołączonym do wniosku załącznikiem graficznym: WĘDRZYN, TRZEMESZNO LUBUSKIE, GROCHOWO.
  6. Nazwa miejscowości, w której zlokalizowana jest oczyszczalnia ścieków: WĘDRZYN.
- II. Dokumenty stanowiące podstawę do wyznaczenia aglomeracji.
1. Studium Uwarunkowań i Kierunków Zagospodarowania Przestrzennego Gminy Sulęcín.
  2. UCHWAŁA NR LXIX/431/22 RADY MIEJSKIEJ W SULĘCINIE z dnia 29 grudnia 2022 r. w sprawie uchwalenia "Wieloletniego planu rozwoju i modernizacji urządzeń wodociagowych i kanalizacyjnych będących w posiadaniu Zakładu Wodociągów i Kanalizacji w Sulęcínie Sp. z o.o. na lata 2022-2025".
  3. Miejscowe plany zagospodarowania przestrzennego.
  4. Decyzje o warunkach zabudowy i zagospodarowania terenu.
  5. Decyzja pozwolenie wodnoprawne udzielone przez Starostę Sulęcínskiego w dniu 16 listopada 2015 r., znak SBN.6341.32.2015.PLit.
  6. Decyzja o zmianie „Decyzji pozwolenie wodnoprawne udzielonej przez Starostę Sulęcínskiego w dniu 16 listopada 2015 r., znak SBN.6341.32.2015.PLit.” z dnia 26 stycznia 2017, znak SBN.6541.5.2017.PLit. wydanej przez Starostę Sulęcínskiego.
- III. Informacja o długości i rodzaju istniejącej sieci kanalizacyjnej.
- Na terenie aglomeracji Wędrzyn funkcjonuje zbiorczy system kanalizacji sanitarnej w układzie grawitacyjno-tłocznym o łącznej długości 24,6 km.

Tabela 1 – Liczba mieszkańców korzystających z istniejącej kanalizacji i długości kanalizacji

Lp.	Kanalizacja istniejąca	Długość [km]	Liczba osób korzystających z istniejącej kanalizacji		
			Mieszkańcy stali	Mieszkańcy czasowo przebywający (baza noclegowa)	Sumaryczna liczba osób
1	Sanitarna grawitacyjna	16,8	1532	1000	2532
2	Sanitarna tłoczna	7,8			
3	Ogólnospławna grawitacyjna	0			
4	Ogólnospławna tłoczna	0			
Razem		24,6			

Tabela 2 - Liczba mieszkańców korzystających z istniejącej kanalizacji z podziałem na miejscowości

Lp.	Nazwa miejscowości	Liczba osób korzystających z istniejącej kanalizacji		Razem
		stali	czasowo przebywający	
1	Wędrzyn	670	1000	1670
2	Trzemeszno Lubuskie	572	0	572
3	Grochowo	290	0	290
Razem		1532	1000	2532

Zbiorczy system odprowadzania ścieków zakończony oczyszczalnią ścieków zlokalizowaną w Wędrzynie.

- IV. Informacja o przemyśle obsługiwanych lub planowanych do obsługi przez sieć kanalizacyjną.  
Nie dotyczy
- V. Informacja o planowanych do budowy sieciach kanalizacyjnych oraz wskaźnikach koncentracji.  
Na terenie aglomeracji WĘDRZYN nie planuje się budowy nowej sieci kanalizacyjnej.
- VI. Liczba mieszkańców aglomeracji  
Aktualna liczba mieszkańców aglomeracji stałych i tymczasowo zameldowanych oraz sposób utylizacji ścieków przedstawiono w tabelach poniżej.

Tabela 3 - Liczba mieszkańców aglomeracji

Lp.	Liczba osób w aglomeracji WĘDRZYN		
1	Mieszkańcy stali	Mieszkańcy czasowo przebywający	Sumaryczna liczba osób
2	1566	1000	2 566

Tabela 4 - Liczba mieszkańców korzystających z indywidualnych systemów oczyszczania ścieków z podziałem na ich rodzaj

Lp.	Indywidualne systemy oczyszczania ścieków	Ilość [szt.]	Liczba osób korzystających z indywidualnych systemów oczyszczania ścieków		
			Mieszkańcy stali	Mieszkańcy czasowo przebywający	Sumaryczna liczba osób
1	Zbiorniki bezodpływowe	8	34	0	34

Tabela 5 - Liczba mieszkańców korzystających z indywidualnych systemów oczyszczania ścieków z podziałem na miejscowości

Lp.	Indywidualne systemy oczyszczania ścieków	Zbiorniki bezodpływowe	
		Ilość [szt.]	Mieszkańcy
1	Wędrzyn	2	18
2	Trzemeszno Lubuskie	4	12
	Grochowo	2	4
Razem		8	34

VII. Informacje o wskaźnikach koncentracji

Nie dotyczy. Nie planuje się w obszarze i granicach aglomeracji Wędrzyn budowy nowej sieci zbiorczego systemu kanalizacji sanitarnej, do którego byliby włączeni nowi odbiorcy usług ściekowych.

VIII. Informacja o istniejących i planowanych do budowy oczyszczalniach ścieków.

Lokalizacja oczyszczalni ścieków.

- Miejscowość: WĘDRZYN.
- Gmina: SULECIN
- Powiat: SULECIŃSKI
- Województwo: LUBUSKIE
- Adres: 69-211 WĘDRZYN, dz. nr 17/3, obręb Żubrów
- Email: sekretariat@zwiksulecin.pl
- Telefon: 95 755 46 56

Odbiornik ścieków oczyszczonych zgodnie z pozwoleniem wodnoprawnym:	
Nazwa ciekłu: <b>POSTOMIA</b>	Kilometraż miejsca odprowadzania ścieków oczyszczonych: 41+500
Współrzędne geograficzne wylotu: N 52° 43' 56" E 15° 19' 17"	

Oczyszczalnią ścieków zarządza ZAKŁAD WODOCIĄGÓW I KANALIZACJI W SULECINIE Sp. z o.o.  
ul. Daszyńskiego 58, 69-200 Sulęcín.

Obciążenia oczyszczalni ścieków [RLM] – 2 200

Wydajność oczyszczalni ścieków [RLM] – 3 467

Typ oczyszczalni ścieków	
B - oczyszczalnia biologiczna spełniająca standardy odprowadzanych ścieków	<b>X</b>

IX. System gospodarki ściekowej.

1. Średnia dobową ilość ścieków komunalnych powstających na terenie aglomeracji.

Ilość ścieków komunalnych powstających na terenie aglomeracji wynosi:

- wartość średnia dobową - Qdśr = 353,4 m<sup>3</sup>/d
- wartość roczną – Qr = 129 000 m<sup>3</sup>/r

2. Skład jakościowy ścieków powstających na terenie aglomeracji.

Tabela 6 - Skład jakościowy ścieków surowych (dotyczy wszystkich ścieków dopływających i dowiezionych)

Skład jakościowy ścieków surowych (dotyczy wszystkich ścieków dopływających i dowiezionych):			
Lp.	WSKAŹNIK	JEDNOSTKA	WARTOŚĆ średnia roczna dla roku 2023
1.	BZT5	[mgO <sub>2</sub> /l]	452,75
2.	ChZTChr	[mgO <sub>2</sub> /l]	963,75
3.	Zawiesina ogólna	[mg/l]	255,25

Tabela 7 - Skład jakościowy ścieków oczyszczonych (dotyczy wszystkich ścieków dopływających i dowiezionych)

Skład jakościowy ścieków oczyszczonych (dotyczy wszystkich ścieków dopływających i dowiezionych):			
Lp.	WSKAŹNIK	JEDNOSTKA	WARTOŚĆ średnia roczna dla roku 2023
1.	BZT5	[mgO <sub>2</sub> /l]	2,60
2.	ChZTChr	[mgO <sub>2</sub> /l]	40,83
3.	Zawiesina ogólna	[mg/l]	5,05

Ścieki oczyszczone spełniają wymogi określone w pozwoleniu wodnoprawnym nr SBN.6341.5.2017.PLit z dnia 26.01.2017 r. wydanego przez Starostę Sulęcińskiego.

3. Przepustowość oczyszczalni ścieków.  
Przepustowość średnio dobową: 1 800 [m<sup>3</sup>/d].  
Przepustowość maksymalna dobową: 4 944 [m<sup>3</sup>/d].
4. Ilość i skład jakościowy ścieków przemysłowych odprowadzanych przez zakłady do systemu kanalizacji zbiorczej.  
Nie dotyczy
5. Uzasadnienie określonej RLM aglomeracji.  
Równoważna liczba mieszkańców aglomeracji (RLM) dla aglomeracji Wędrzyn wynosi 2 566 RLM i obejmuje:
  - a) 2 532 RLM liczba stałych mieszkańców aglomeracji oraz czasowo przebywających na terenie aglomeracji korzystających z istniejącej sieci kanalizacyjnej,
  - b) 34 RLM pochodzące od mieszkańców korzystających ze zbiorników bezodpływowych (szamb);
  - c) 0 RLM Liczba stałych mieszkańców aglomeracji, którzy będą korzystali z planowanej do budowy sieci kanalizacyjnej.
6. Ilość ścieków powstających na terenie aglomeracji nieobjętych systemem kanalizacji zbiorczej, gdzie zastosowano systemy indywidualne albo planuje się zastosowanie systemów indywidualnych lub innych rozwiązań zapewniających taki sam poziom ochrony środowiska jak w przypadku systemów kanalizacji zbiorczej:  
dla zbiorników bezodpływowych w ilości 36 z których korzysta 67 osób, ilość ścieków wynosi:
  - wartość dobową średnią -  $Q_{dśr} = 34 \cdot 0,15 = 5,1$  m<sup>3</sup>/d,
  - wartość roczną –  $Q_r = 1 861,5$  m<sup>3</sup>/r.

Oczyszczalnia ścieków w Sulęcinie zapewnia przyjmowanie ścieków i osadów pochodzących z indywidualnych systemów dowożonych za pośrednictwem taboru asenizacyjnego.

X. Strefy ochronne ujęć wody, zawierające oznaczenie aktów prawa miejscowego lub decyzji ustanawiających te strefy oraz zakazy, nakazy i ograniczenia obowiązujące na tych terenach.

Na terenie aglomeracji WĘDRZYN ustanowiono następujące strefy ochronne ujęć wody;

1. Strefa ujęcia wody bezpośrednia w miejscowości Grochowo ustanowiona decyzją z dnia 4 lutego 2020 r. znak PO.ZUZ.1.4100.350.2018.KO, na której obowiązują następujące zakazy, nakazy i ograniczenia:
  - 1.1. odprowadzać wody opadowe lub roztopowe w sposób uniemożliwiający przedostawanie się ich do urządzeń służących do poboru wody;
  - 1.2. zagospodarować teren zielenią;
  - 1.3. odprowadzać poza granicę terenu ochrony bezpośredniej ścieki z urządzeń sanitarnych przeznaczonych do użytku dla osób zatrudnionych przy obsłudze urządzeń służących do poboru wody;
  - 1.4. ograniczyć wyłącznie do niezbędnych potrzeb przebywanie osób nie zatrudnionych przy obsłudze urządzeń służących do poboru wody.

Teren ochrony bezpośredniej należy ogrodzić. Na ogrodzeniu oraz znakach należy umieścić tablice zawierające informacje o ujęciu wody i zakazie wstępu osób nieupoważnionych Zgodnie z paragrafem 5 ustęp 1

rozporządzenia ministra środowiska z dnia 1 lipca 2019 roku w sprawie wzorów tablic informacyjnych o strefie ochronnej ujęcia wody

XI. Obszary ochronne zbiorników wód śródlądowych zawierające oznaczenie aktów prawa miejscowego ustanawiających te obszary oraz zakazy, nakazy i ograniczenia obowiązujące na tych obszarach.

Na terenie aglomeracji brak takich obszarów.

XII. Formy ochrony przyrody, o których mowa w art. 6 ustawy z dnia 16 kwietnia 2004r. o ochronie przyrody, zawierające nazwę formy ochrony przyrody oraz tytuł i miejsce ogłoszenia aktu prawnego tworzącego, ustanawiającego albo wyznaczającego formę ochrony przyrody oraz informacje o obszarach mających znaczenie dla Wspólnoty znajdujących się na liście, o której mowa w art. 27 ust. 1 tej ustawy Na części terenu aglomeracji WĘDRZYN występują następujące formy ochrony przyrody:

DYREKTYWA RADY 92/43/EWG z dnia 21 maja 1992 roku w sprawie ochrony siedlisk przyrodniczych oraz dzikiej fauny i flory.

Specjalny Obszar Ochrony Siedlisk Buczyny Łagowsko –Sulęcińskie (PLH080008). Obszar obejmuje najlepiej zachowany fragment krajobrazu morenowego Pojezierza Lubuskiego. Charakteryzuje się dużymi deniwelacjami terenu i stromymi zboczami. W obszarze występują charakterystyczne dla regionu różne odmiany lasów bukowych, jeziora mezotroficzne oraz torfowiska wysokie i przejściowe, a także stabilne populacje gatunków związanych z tymi siedliskami.

ROZPORZĄDZENIE Nr 3/05 WOJEWODY LUBUSKIEGO z dnia 17 lutego 2005r. w sprawie obszarów chronionego krajobrazu (Lubus. 2005.9.172)

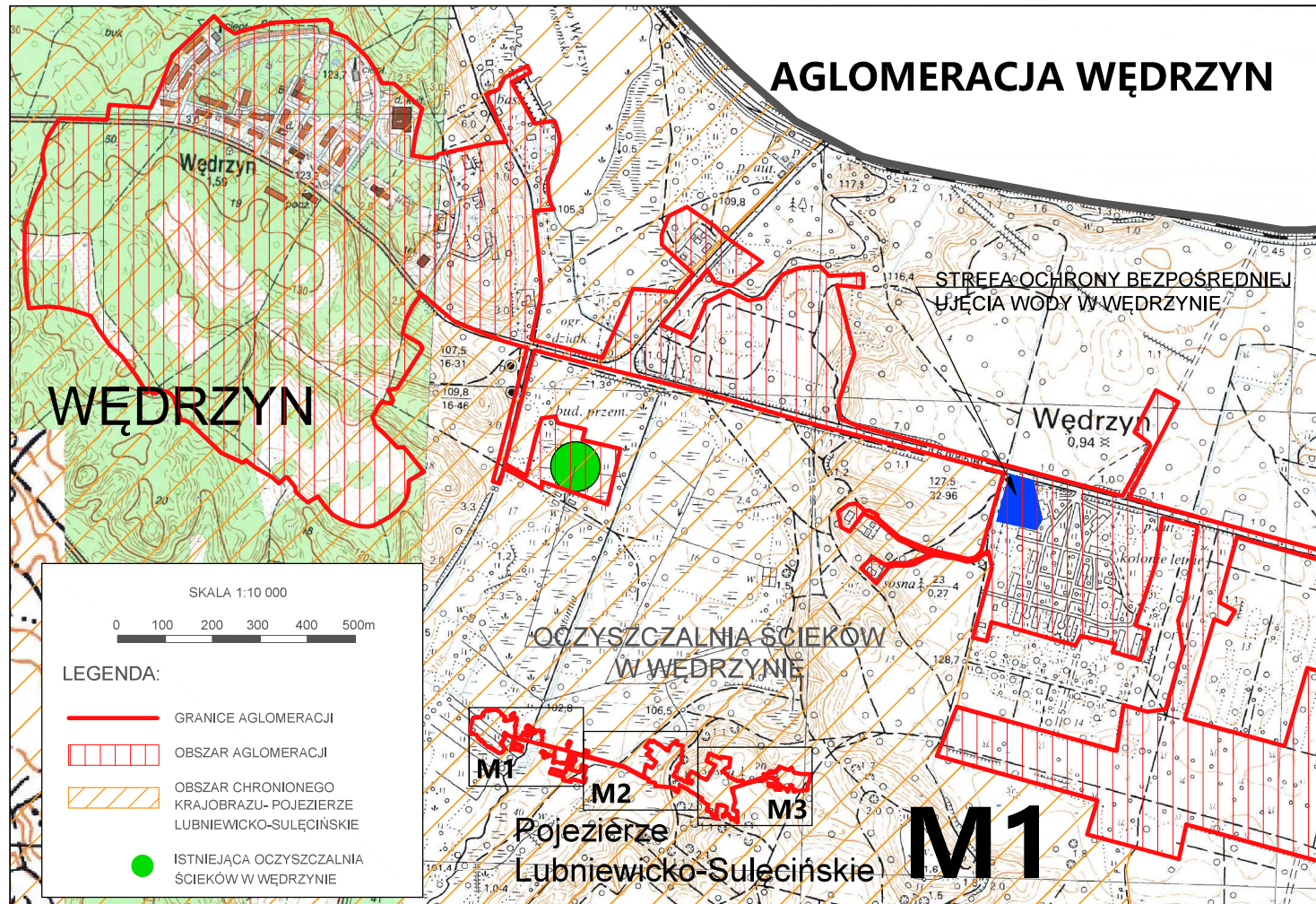
ROZPORZĄDZENIE Nr 24/08 WOJEWODY LUBUSKIEGO z dnia 9 września 2008r. zmieniające rozporządzenie w sprawie obszarów chronionego krajobrazu (Lubus.2008.91.1373)

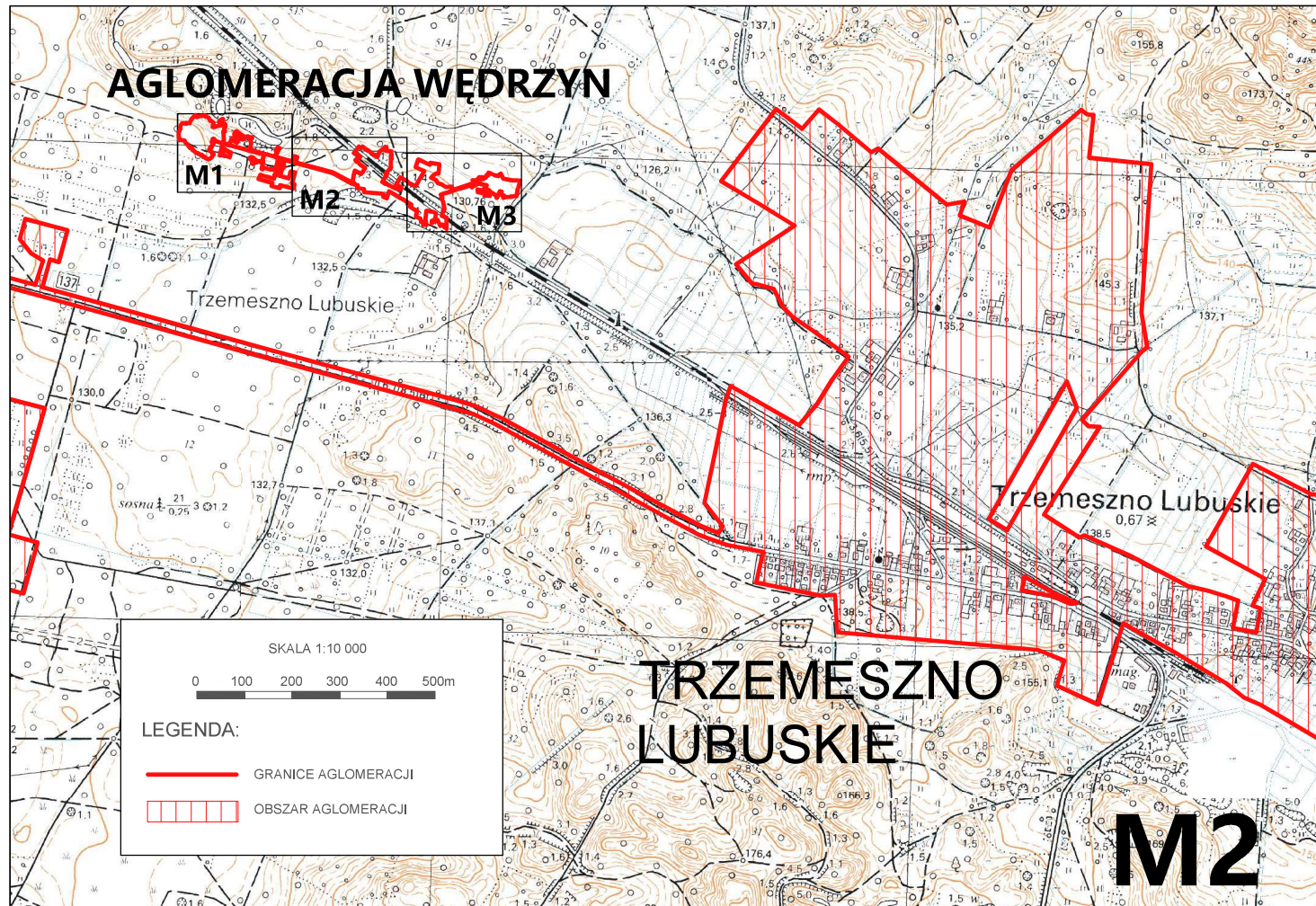
–„8B – Dolina Jeziornej Strugi” obszar o powierzchni 5 708 ha, z czego na teren Gminy Sulęcín przypada 5 000 ha. Celem ochrony tego obszaru jest zachowanie wartości przyrodniczo – rekreacyjno – historycznych malowniczego kompleksu leśnego buczyn Łagowsko – Sulęcińskich,

–„9 – Pojezierze Lubniewicko – Sulęcińskie” obszar o powierzchni 14 917 ha, położony m.in. na terenie gminy Sulęcín – 6 166 ha. Ochronie poddany jest obszar pojezierza Lubniewicko – Sulęcińskiego, z wyłączeniem rejonu jeziora Lubniewicko stanowiącego rezerwat. Są to tereny rekreacyjne z malowniczymi jeziorami wśród lasów.

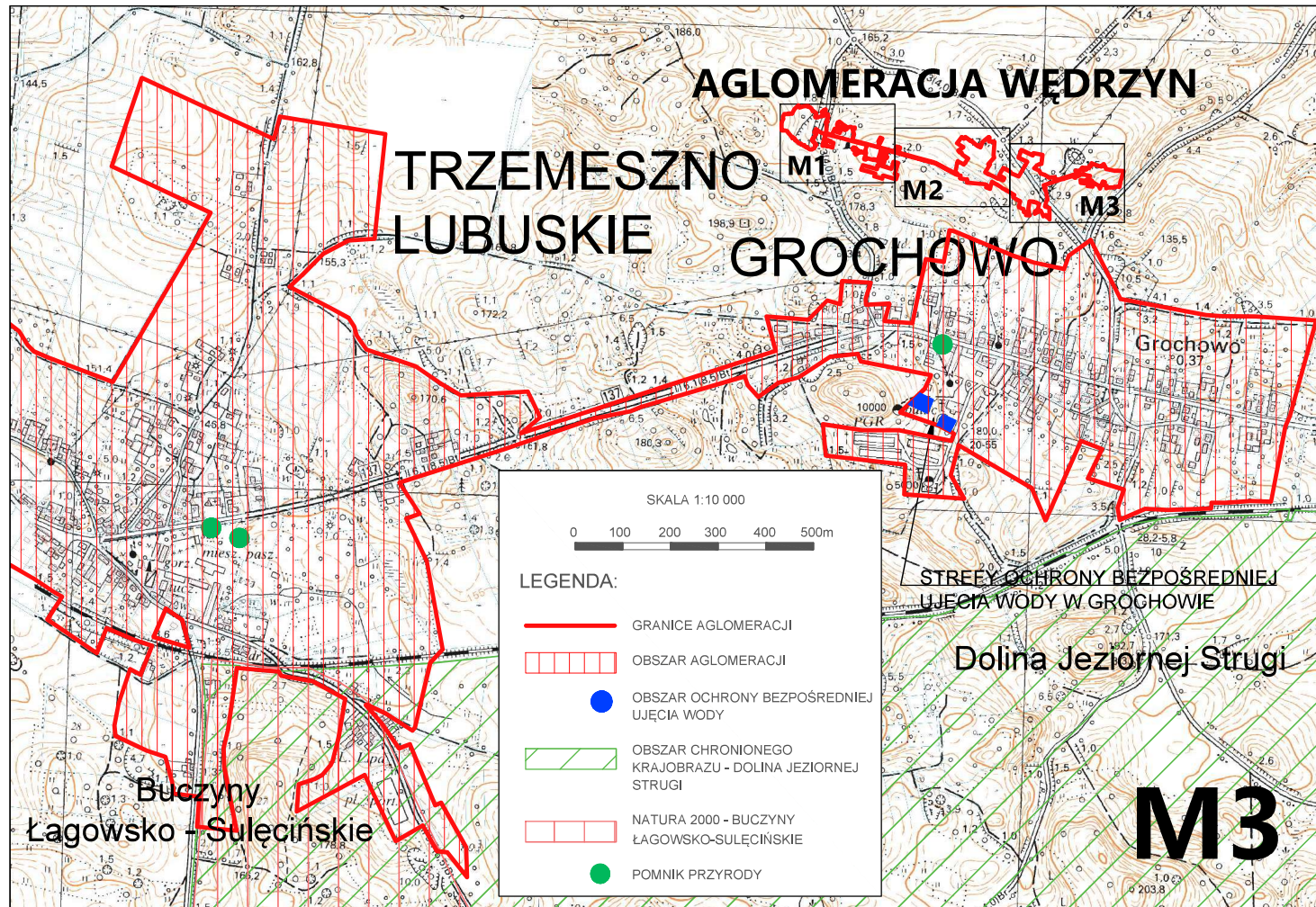
Tabela 8 - Pomniki przyrody na terenie aglomeracji Wędrzyn

Pomniki przyrody na terenie aglomeracji Wędrzyn						
Lp.	Nazwa pomnika przyrody (jak w akcie prawnym o ustanowieniu)	Obowiązująca podstawa prawna wraz z oznaczeniem miejsca ogłoszenia aktu prawnego	Opis pomnika przyrody	Miejscowość Obręb ewidencyjny Nr działki ewidencyjnej	Opis lokalizacji	Ochrona w zakresie prawa międzynarodowego.
1.	Klon srebrzysty	uchwała nr XVII/142/04 Rady Miejskiej w Sulęcínie z dnia 1.04.2004r. (Dz. Urz. Woj. Lubus. Nr 28 poz. 508 z dn. 4.05.2004r.)	Klon srebrzysty	Trzemeszno Trzemeszno 50 452/2	Rośnie na terenie wiejskiego parku	Nie
2.	Żywotnik zachodni	uchwała nr XVII/142/04 Rady Miejskiej w Sulęcínie z dnia 1.04.2004 r. (Dz. Urz. Woj. Lubus. Nr 28 poz. 508 z dn. 4.05.2004r.)	Żywotnik zachodni	Grochowo Grochowo 41 141	Rośnie na poboczu drogi gminnej	Nie









## Uzasadnienie

Zgodnie z art. 87 ust. 1 ustawy z dnia 20 lipca 2017 r. Prawo wodne (Dz. U. z 2024 r. poz. 1087) aglomeracje wyznacza, w drodze uchwały będącej aktem prawa miejscowego, odpowiednia rada gminy.

W wyniku przeprowadzonego przez Burmistrza Sulęcina przeglądu obszarów i granic aglomeracji stwierdzono, że ze względu na zmianę liczby mieszkańców aglomeracji; korektę długości sieci kanalizacyjnej w aglomeracji oraz zmianę granic aglomeracji zachodzi potrzeba podjęcia nowej uchwały w sprawie wyznaczenia obszaru i granic aglomeracji Wędrzyn.

Za podstawę wyznaczenia obszaru i granic aglomeracji, przyjęto dokumenty, o których mowa w § 3 ust.1 rozporządzenia Ministra Gospodarki Morskiej i Żeglugi Śródlądowej z dnia 27 lipca 2018 r. w sprawie sposobu wyznaczania obszarów i granic aglomeracji tj.:

1. Studium Uwarunkowań i Kierunków Zagospodarowania Przestrzennego Gminy Sulęcina.

2. UCHWAŁA NR LXIX/431/22 RADY MIEJSKIEJ W SULĘCINIE z dnia 29 grudnia 2022 r. w sprawie uchwalenia "Wieloletniego planu rozwoju i modernizacji urządzeń wodociągowych i kanalizacyjnych będących w posiadaniu Zakładu Wodociągów i Kanalizacji w Sulęcinnie Sp. z o.o. na lata 2022-2025".

3. Miejscowe plany zagospodarowania przestrzennego.

4. Decyzje o warunkach zabudowy i zagospodarowania terenu.

5. Decyzja pozwolenie wodnoprawne udzielone przez Starostę Sulęcińskiego w dniu 16 listopada 2015 r., znak SBN.6341.32.2015.PLit.

6. Decyzja o zmianie „Decyzji pozwolenie wodnoprawne udzielonej przez Starostę Sulęcińskiego w dniu 16 listopada 2015 r., znak SBN.6341.32.2015.PLit.” z dnia 26 stycznia 2017, znak SBN.6541.5.2017.PLit. wydanego przez Starostę Sulęcińskiego.

Wielkość aglomeracji przekracza 2000 RLM, a zatem spełnia wymogi określone w art. 86 ust. 1 ustawy z dnia 20 lipca 2017 r. Prawo wodne. Wszystkie wymienione w uchwale nazwy miejscowości są zgodne z wykazem urzędowych nazw miejscowości. Niniejsza uchwała ustala granice i obszar aglomeracji Wędrzyn. Uchwała nie narusza obowiązków gminy w zakresie odprowadzania i oczyszczania ścieków komunalnych wynikających z przepisów o samorządzie gminnym. Rada Miejska w Sulęcinnie podejmuje niniejszą uchwałę po uzgodnieniu z Dyrektorem Regionalnego Zarządu Gospodarki Wodnej Wód Polskich w Poznaniu oraz Regionalnym Dyrektorem Ochrony Środowiska w Gorzowie Wlkp.

W związku z powyższym podjęcie ww. uchwały jest w pełni uzasadnione