

# Informacja dotycząca działalności Ośrodka Pomocy Społecznej w Sulęcynie

Wykonanie zadań budżetowych w 2024 roku.  
Potrzeby OPS w Sulęcynie na rok 2025.

[email:ops@opssulecin.pl](mailto:ops@opssulecin.pl)  
[www.sulecin.naszops.pl](http://www.sulecin.naszops.pl)  
[tel. 95 755 20 82](tel:957552082)



# Pracownicy Ośrodka Pomocy Społecznej w Sulęcynie

Ośrodek Pomocy Społecznej w Sulęcynie w 2024 r. wg stanu na dzień 31.12.2024r. zatrudniał ogółem **42** pracowników w ramach następujących zadań:

- **przeciwdziałanie alkoholizmowi** 7 osób w tym 6 wychowawców w placówkach wsparcia dziennego
- **działalność OPS** 17 osób w tym 8 pracowników socjalnych,
- **usługi opiekuńcze** 8 osób.
- **świadczenia rodzinne** 2 osoby,
- **asystent rodziny** 4 osoby,
- **Dzienny Dom Senior+** 3 osoby,
- **Klub Senior + w Żubrowie** 1 osoba (umowa zlecenie).

Dodatkowo ??? to umowy zlecenia zawarte w ramach programów rządowych realizowanych przez OPS w Sulęcynie.



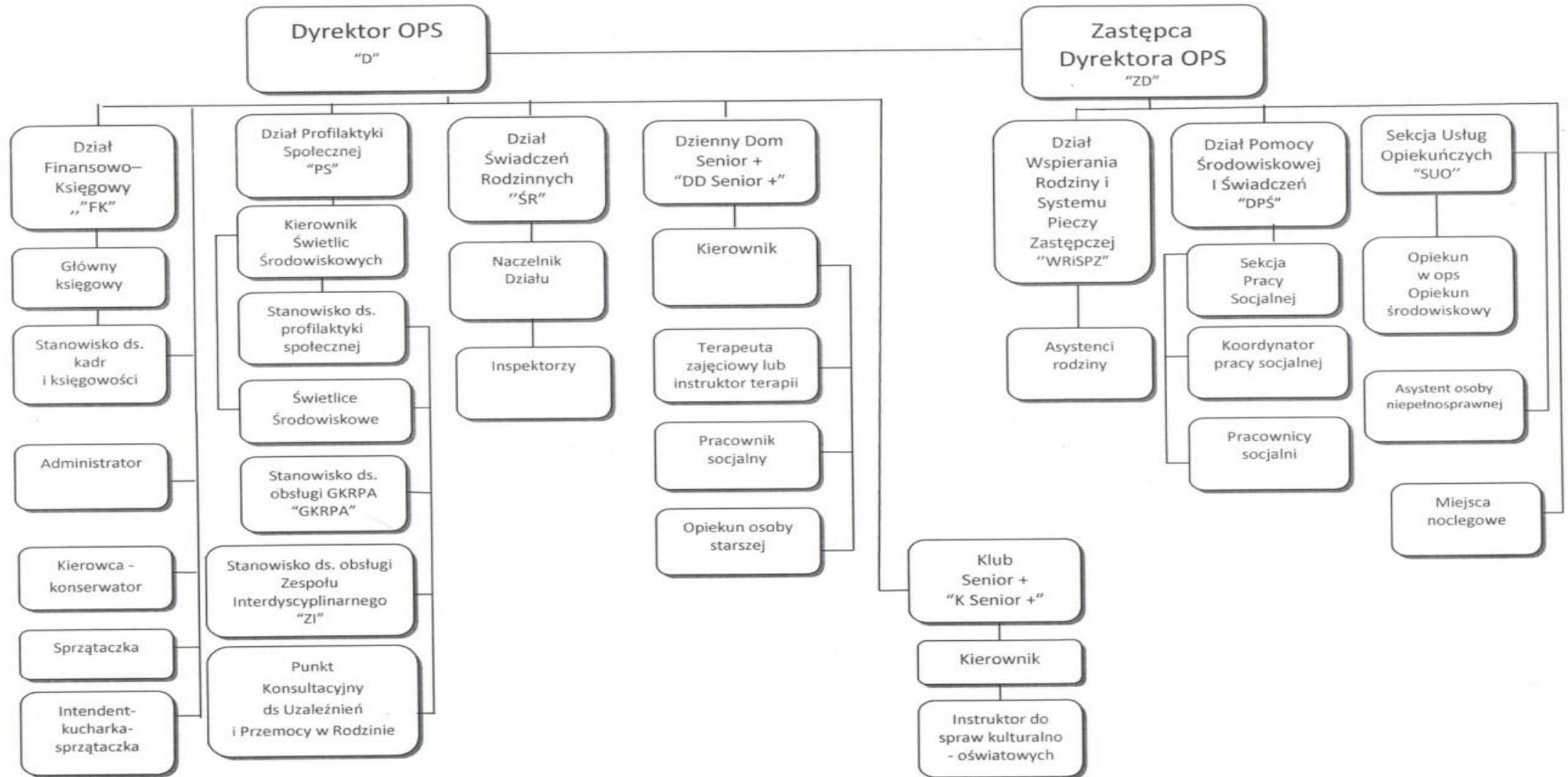
- Celem działania Ośrodka Pomocy Społecznej w Sulęcynie jest umożliwienie osobom i rodzinom przezwyciężenia trudnych sytuacji życiowych, których nie są w stanie pokonać, wykorzystując własne uprawnienia, zasoby i możliwości, **przede wszystkim poprzez podejmowanie działań zmierzających do życiowego usamodzielnienia osób i rodzin oraz ich integracji ze środowiskiem.**
- W zakresie realizacji zadań OPS współpracuje z jednostkami samorządowymi, rządowymi i pozarządowymi, sołtysami, radami sołectkimi, organizacjami społecznymi, Kościołem Katolickim i innymi kościołami, związkami wyznaniowymi oraz osobami fizycznymi.



## Ośrodek Pomocy Społecznej w Sulęcinnie dzieli się organizacyjnie na działy, sekcje i stanowiska pracy niezgrupowane w działach, ani w sekcjach podległe Dyrektorowi OPS:

- Dział Finansowo – Księgowy - „FK”
- Dział Pomocy Środowiskowej i Świadczeń - „DPŚ”
- Dział Profilaktyki Społecznej - „PS”
- Dział Świadczeń Rodzinnych - „ŚR”
- Dział Wspierania Rodziny i Systemu Pieczy Zastępczej - „WRiSPZ”
- Dzienny Dom Senior + - „DD Senior+”
- Klub Senior + - „K Senior+”
- Sekcja Usług Opiekuńczych - „SUO”
- Administrator
- Ośrodek wsparcia ul. St. Żeromskiego 71
- Kierowca
- Sprzątaczk
- Przy Ośrodku Pomocy Społecznej w Sulęcinnie działają:
  - Gminna Komisja Rozwiązywania Problemów Alkoholowych,
  - Zespół Interdyscyplinarny do Spraw Przeciwdziałania Przemocy Domowej
  - Punkt Konsultacyjny do Spraw Uzależnień i Przemocy Domowej.

## Schemat Organizacyjny Ośrodka Pomocy Społecznej w Sulęcinie



## DOCHODY

Dochody związane z realizacją zadań z zakresu administracji rządowej oraz innych zadań zleconych jednostkom samorządu terytorialnego ustawami:

Rozdz.	Zadanie	Dochody wykonanie
85502	Fundusz alimentacyjny	162 263,02
	Odsetki ustawowe	228 576,56
	Zaliczka alimentacyjna	255,00
85503	Karta Dużej Rodziny	43,00
Ogółem		391 137,58

### Dochody własne:

Rozdz.	Zadanie	Dochody wykonanie
85202	Odpłatność za DPS	1 200,00
85219	Odsetki bankowe	1 536,76
92195	Pozostała działalność	4 356.51
Ogółem		7 093,27

# Budżet w 2024 r. realizowany był w 21 rozdziałach i przedstawia się następująco:

Rozdz.	Zadanie	Plan	Wykonanie	% wykonania
85153	Przeciwdziałanie narkomanii	6 000,00	5 999,74	100
85154	Przeciwdziałanie alkoholizmowi	526 332,00	515 444,54	97,9
85202	Pobyt w DPS-ach	2 946 000,00	2 879 301,31	97,7
85203	Ośrodek wsparcia	100 392,00	94 497,21	94,1
85205	Przeciwdziałanie przemocy	32 000,00	32 000,00	100,0
85213	Ubezpieczenie zdrowotne	96 296,00	93 104,46	96,7
85214	Zasiłki i pomoc	1 166 446,00	1 114 422,96	95,5
85215	Dodatki mieszkaniowe	386 090,03	383 742,25	99,4
85216	Zasiłki stałe	1 109 159,00	1 094 062,78	98,6
85219	Ośrodek Pomocy Społecznej:	2 699 255,11	2 664 784,42	98,7
	Zadania zlecone	77 716,00	75 536,58	97,2
	Zadania własne	2 621 539,11	2 589 247,84	98,8
85228	Usługi opiekuńcze:	961 163,25	915 510,87	95,25
	Zadania zlecone	191 750,00	191 750,00	100,0
	Zadania własne	769 413,25	723 760,87	94,1
85230	Program rządowy dożywianie	1 400 850,00	1 400 572,00	100
85395	Pozostała działalność - Fundusz Pomocy Ukrainie 300	29 050,00	26 622,00	91,6
85295	Pozostała działalność	947 086,46	935 309,95	98,8
	Program Senior+ DDS+ Sulęcín, KS+ Żubrów	610 693,44	598 916,93	98,1
	Dodatek osłonowy	323 343,37	323 343,37	100
	Dodatek Gazowy	6 937,65	6 937,65	100
	Licencja oprogramowania POMOST	6 112,00	6 112,00	100
85395	Pozostała Działalność	4 284,00	2 142,00	50,0
	Fundusz Pomocy Ukrainie 300			
85502	Świadczenia rodzinne i wychowawcze	9 222 560,0	9 022 122,71	97,8
	Zadania zlecone	9 091 629,00	8 891 191,71	97,8
	Fundusz Pomocy Ukrainie – zadanie własne	130 931,00	130 931,00	100,0
85503	Karta Dużej Rodziny	883,00	883,00	100,0
85504	Wspierania rodziny:	523 121,01	462 441,31	88,4
85508	Rodziny zastępcze	783 000,00	780 818,11	99,7
85513	Ubezpieczenie zdrowotne ŚR	449 108,00	441 938,70	98,4
90005	Ochrona powietrza atmosfer.	2 875,00	2 875,00	100,0
	<b>Ogółem:</b>	<b>23 362 900,86</b>	<b>22 841 973,32</b>	<b>97,8</b>

# Dział Pomocy Środowiskowej i Świadczeń

Realizacja zadań oraz powody trudnej sytuacji życiowej klientów korzystających z pomocy poprzez:

- 1. Świadczenia niepieniężne:** praca socjalna, składki zdrowotne, sprawienie pogrzebu, poradnictwo specjalistyczne, interwencja kryzysowa, schronienie (noclegownia), posiłek, niezbędne ubranie, usługi opiekuńcze w miejscu zamieszkania, pobyt i usługi w domu pomocy społecznej.
- 2. Świadczenia pieniężne:** zasiłek stały, zasiłek okresowy, zasiłek celowy i specjalny zasiłek celowy, wynagrodzenie należne opiekunowi z tytułu sprawowania opieki przyznane przez sąd.

W okresie od stycznia 2024 r. do grudnia 2024 r. z różnych form świadczeń pieniężnych i niepieniężnych pomocy społecznej **w ramach zadań własnych i zleconych skorzystało 678 rodzin w tym 1 165 osób.**

Ośrodek Pomocy Społecznej w Sulęcinie objął różnego rodzaju wsparciem w ramach pomocy społecznej 12,4 % mieszkańców Miasta i Gminy Sulęcín.

Liczba osób korzystających z pomocy społecznej w stosunku do liczby mieszkańców Miasta i Gminy Sulęcín (stan na 31.12.2024 r.)





Liczba mieszkańców Miasta i Gminy Sulęcín (stan na 31.12.2024 r.)	Liczba rodzin korzystających z pomocy OPS	Liczba osób w rodzinach
14 418	678	1 165



**Zadania te realizowane są przez 8 pracowników socjalnych, obsługujących 8 rejonów.**

**Na każdego pracownika socjalnego w rejonie przypada 1 802 mieszkańców.**

# Powody przyznania i korzystania z pomocy społecznej

Dochód poniżej kryterium przy jednoczesnym wystąpieniu jednej z przesłanek wymienionych w art.7 pkt 2-15 ustawy. Przesłanki przyznania pomocy wymienione w art. 7 ustawy o pomocy społecznej za okres 01.01-31.12.2024 r. :



Lp.	Powody korzystania z pomocy społecznej	Liczba osób/rodzin	Liczba osób w rodzinie
1.	Ubóstwo	463	765
2.	Sieroctwo	0	0
3.	Bezdomność	22	26
4.	Potrzeba ochrony macierzyństwa i wielodzietności	70	337
	w tym: wielodzietność	55	286
5.	Bezrobocie	262	482
6.	Niepełnosprawność	242	365
7.	Długotrwała i ciężka choroba	469	744
8.	Bezradność w sprawach opiekuńczo-wychowawczych	79	261
	w tym: rodziny niepełne	74	239
	rodziny wielodzietne	6	29
9.	Przemoc domowa	3	8
10.	Potrzeba ochrony ofiar handlu ludźmi	0	0
11.	Alkoholizm	23	23
12.	Narkomania	3	3
13.	Trudności w integracji osób, które otrzymały status uchodźcy lub ochronę uzupełniającą	1	3
14.	Trudności w przystosowaniu do życia po zwolnieniu z zakładu karnego	19	24
15.	Zdarzenie losowe	0	0
16.	Sytuacja kryzysowa	4	10
17.	Kłęska żywiołowa lub ekologiczna	0	0

Z powyższego zestawienia wynika, że dominującym powodem korzystania ze świadczeń pomocy społecznej w Gminie Sulęcín są cztery przesłanki: ubóstwo, długotrwała choroba, bezrobocie i niepełnosprawność.

# Świadczenia z zakresu pomocy społecznej udzielone klientom

Ustawa o pomocy społecznej nakłada na gminę obowiązek udzielania pomocy rodzinom i osobom w trudnej sytuacji. Udzielane świadczenia mają charakter obowiązkowy jak i fakultatywny. **Prawo do bezpłatnych świadczeń pieniężnych z pomocy społecznej przysługuje osobom i rodzinom, których dochód netto na osobę w rodzinie nie przekracza:**

- dla osoby samotnie gospodarującej kryterium dochodowe wynosi - 776 zł netto
- dla gospodarstw wieloosobowych kryterium dochodowe wynosi - 600 zł netto

przy jednoczesnym wystąpieniu co najmniej jednej przesłanki określonej w art. 7 Ustawy o pomocy społecznej z dnia 12 marca 2004 r.



# Formy pomocy

Liczba rodzin i osób w tych rodzinach korzystających ze świadczeń pieniężnych w okresie 01.01 do 31.12. 2024 r.

Do katalogu świadczeń obligatoryjnych należy **wypłata zasiłków stałych**, którymi w okresie 01.01. do 31.12.2024r. objęto **122 rodziny (135 osób w tych rodzinach)**, co stanowi **18,4 % ogółu** osób korzystających ze świadczeń pomocy społecznej w Gminie Sulęcín.

Do zadań o charakterze obowiązkowym należy **przyznawanie i wypłacanie zasiłków okresowych**. Przysługują one w szczególności ze względu na długotrwałą chorobę, niepełnosprawność, bezrobocie, możliwość utrzymania lub nabycia uprawnień do świadczeń z innych systemów zabezpieczenia społecznego.

**Z pomocy w formie zasiłków okresowych w okresie od stycznia do grudnia 2024r. korzystało 361 rodzin - 625 osób w tych rodzinach, co stanowi 53,2% ogółu osób korzystających w Gminie Sulęcín ze świadczeń pomocy społecznej. Realizacja tego zadania jest finansowana z budżetu państwa.**

Lp.	Formy pomocy w rodzinie	Liczba rodzin	Liczba osób, którym przyznano decyzją świadczenia	Liczba osób w tych rodzinach
1.	Zasiłki stałe	122	125	130
2.	Zasiłki okresowe	361	360	625
3.	Zasiłki celowe na pokrycie wydatków powstałych w wyniku zdarzenia losowego	0	0	0
4.	Sprawienie pogrzebu	3	3	4
5.	Zasiłki celowe ogółem w tym: zasiłki specjalne celowe (w tym posiłek 53)	533  74	531  73	933  108

**Wykonanie budżetu w rozdz. 85213 zad. własne – składki  
na ubezpieczenie zdrowotne od zasiłków stałych środki  
z budżetu państwa**

<b>Rodzaj świadczenia</b>	<b>Liczba osób</b>	<b>Liczba świadczeń</b>	<b>Wydatkowana kwota</b>
Składki na ubezpieczenie zdrowotne	<b>116</b>	<b>1 166</b>	<b>93 104,46</b>

# Zasiłki okresowe, celowe i pomoc w naturze rozdz. 85214

( zasiłki okresowe finansowane z budżetu państwa)

Rodzaj świadczenia	Liczba osób	Liczba świadczeń	Wydatkowana kwota
Zasiłki okresowe	361	2 439	1 007 252,75
Zasiłki celowe	114	229	56 114,53
Leki	11	11	1 581,78
Miejsca noclegowe, czynsz energia, woda, ( Witosza30)	15	15	40 062,00
Sprawienie pogrzebu	3	3	9 411,90
<b>Ogółem</b>	<b>504</b>	<b>2 697</b>	<b>1 114 422,96</b>



## Wykonanie planu finansowego za 2024 r. rozdz. 85219 – Ośrodek Pomocy Społecznej

§§	Nazwa	Plan finansowy na 2024 r.	Wykonanie 2024 r.
<b>3020</b>	Wydatki osobowe nie zaliczone do wynagrodzeń	2 880,00	<b>2 780,32</b>
<b>4010</b>	Wynagrodzenia osobowe pracowników	1 872 514,00	<b>1 854 949,52</b>
<b>4010 własne</b>	Wynagrodzenia osobowe pracowników	1 439 046,00	<b>1 435 772,27</b>
<b>4010- zlecone</b>	Opiekun prawny	76 568,00	<b>43 127,42</b>
<b>4010</b>	Wynagrodzenia osobowe pracowników – dotacja z budżetu państwa	170 900,00	<b>170 900,00</b>
<b>4010</b>	Wynagrodzenia osobowe pracowników – dodatki rządowe	186 000,00	<b>173 856,97</b>
<b>4040</b>	Dodatkowe wynagr. roczne	113 412,97	<b>113 412,97</b>
<b>4110</b>	Składki na ubezpieczenia społeczne	314 746,00	<b>313 700,44</b>
<b>4120</b>	Składki na Fundusz Pracy	31 390,00	<b>30 506,48</b>
<b>4140</b>	Wpłaty na PFRON	34 000,00	<b>33 967,00</b>
<b>4170</b>	Wynagrodzenie bezosobowe	3 520,00	<b>3 520,00</b>
<b>4210</b>	Zakup materiały i wyposażenia	57 983,00	<b>57 951,30</b>
<b>4210- zlecone</b>	Zakup materiały i wyposażenia	1 148,00	<b>1 116,30</b>
<b>4260</b>	Zakup energii	60 000,00	<b>54 693,71</b>
<b>4270</b>	Zakup usług remontowych	4 771,90	<b>2 926,90</b>
<b>4280</b>	Zakup usług zdrowotnych	1 000,00	<b>1 000,00</b>
<b>4300</b>	Zakup usług pozostałych	129 855,10	<b>125 027,44</b>
<b>4360</b>	Opłaty z tytułu zakupu usług telekomunikacyjnych	7 200,00	<b>5 506,42</b>
<b>4410</b>	Podróże służbowe krajowe	92,00	<b>92,00</b>
<b>4430</b>	Różne opłaty i składki	1 940,00	<b>1 856,00</b>
<b>4440</b>	Odpisy na ZFŚS	52 573,00	<b>52 210,24</b>
<b>4480</b>	Podatek od nieruchomości	2 920,00	<b>2 730,00</b>
<b>4520</b>	Opłaty na rzecz budżetu JST	2 211,00	<b>2 211,00</b>
<b>4610</b>	Koszty postępowania sądowego i prokuratorskiego	500,00	<b>0,00</b>
<b>4700</b>	Szkolenia pracowników	1 926,54	<b>1 923,24</b>

**Wynagrodzenie dla opiekuna z tytułu sprawowania opieki wypłacane na podstawie postanowienia Sądu w okresie od stycznia do grudnia 2024 r. wypłacone zostało dla 12 opiekunów z tytułu sprawowania opieki.**

**Wykonanie budżetu za 2024r. rozdz. 85219 – zadania zlecone – wynagrodzenie za sprawowanie opieki środki z budżetu państwa**

<b>Rodzaj świadczenia</b>	<b>Liczba rodzin</b>	<b>Liczba świadczeń</b>	<b>Wydatkowana kwota</b>
Wynagrodzenie za sprawowanie opieki na podstawie postanowienia sądu	<b>12</b>	<b>175</b>	<b>74 420,28</b>

## Wydawanie decyzji w sprawie ustalenia prawa do świadczeń opieki zdrowotnej finansowanych ze środków budżetu państwa

W okresie od stycznia do grudnia 2024 r. prowadzono **109** postępowań w sprawie ustalenia uprawnień do świadczeń opieki zdrowotnej finansowanych ze środków publicznych na okres 90 dni, z których mogą skorzystać osoby spełniające warunki:

- osoby posiadające obywatelstwo polskie
- osoby nieubezpieczone
- osoby posiadające miejsce zamieszkania na terytorium Rzeczypospolitej Polskiej
- osoby, które spełniają kryterium dochodowe, o których mowa w art. 8 ustawy z dnia 12.03.2004 r. o pomocy społecznej z póź. zm. co do których nie stwierdzono okoliczności, o której mowa w art. 12 cyt. wyżej ustawy

# POSIŁEK

W SZKOLE I W DOMU



# „Posiłek w szkole i w domu” – program rządowy



## **Prawo do posiłku na podstawie ustawy o pomocy społecznej**

Osoba lub rodzina ma prawo do posiłku, jeżeli jest tego pozbawiona. Pomoc doraźna albo okresowa w postaci jednego gorącego posiłku dziennie przysługuje osobie, która własnym staraniem nie może go sobie zapewnić. Pomoc przyznana dzieciom i młodzieży w okresie nauki w szkole może być realizowana w formie zakupu posiłków.

**Pomoc w zakresie dożywiania może być przyznana, jeżeli dochód nie przekracza 150 % kryterium dochodowego określonego w ustawie o pomocy społecznej, tzn. 1164,00 zł**

**w przypadku osoby samotnie gospodarującej oraz w przypadku rodziny kwoty 900,00 zł na osobę w rodzinie.**

- **W szczególnie uzasadnionych przypadkach**, gdy uczeń albo dziecko nie spełnia wymagań, o których mowa powyżej, a wyraża chęć zjedzenia posiłku, odpowiednio dyrektor szkoły lub przedszkola informuje ośrodek pomocy społecznej, właściwy ze względu na miejsce zamieszkania ucznia lub dziecka, o potrzebie udzielenia pomocy w formie posiłku zgodnie z ustawą o pomocy społecznej o którym mowa w art. 17 ust. pkt 4 ustawy z dnia 12 marca 2004 r. o pomocy społecznej, nie wymaga wydania decyzji administracyjnej w sprawie i ustalenia sytuacji rodziny w drodze rodzinnego wywiadu środowiskowego.

## **Beneficjenci programu**

- dzieci do rozpoczęcia nauki w szkole podstawowej
- uczniowie do czasu ukończenia szkoły ponadgimnazjalnej
- osoby i rodziny znajdujące się w trudnych sytuacjach, na przykład: osoby samotne, w podeszłym wieku, chore lub z niepełnosprawnościami.

**Program rządowy – „Posiłek w szkole i w domu” , rozdz. 85230, kwota 1 400 000,00 zł.**

Rodzaj świadczenia	Liczba osób	Liczba świadczeń	Program dotacja 60%	Program środki własne 40%	Wydatkowana kwota
Posiłek wydawany na Żeromskiego 71	67	12 743	95 893,00	0,00	95 893,00
Świadczenie pieniężne na zakup posiłku lub żywności	491	3 724	623 745,00	444 500,00	1 068 245,00
Dożywianie dzieci w szkołach i przedszkolach Koszt 6,26 zł.	245	27 176	235 862,00	0.00	235 862,00
<b>Ogółem</b>	<b>803</b>	<b>43 643</b>	<b>955 500,00</b>	<b>444 500,00</b>	<b>1 400 000,00</b>

Program „Posiłek w szkole i w domu” realizowany jest w 8 placówkach oświatowych Gminy Sulęcín oraz wobec osób i rodzin, w tym w formie jednego gorącego posiłku w Ośrodku Pomocy Społecznej przy ul. Żeromskiego 71, na podstawie decyzji administracyjnej.

# Program Operacyjny Pomoc Żywnościowa na lata 2014-2020 POPŻ Podprogram 2021Plus

Ośrodek Pomocy Społecznej w Sulęcynie włączony jest w realizację Programu w zakresie kwalifikacji i wydawania skierowania.

**W 2024 r. OPS wydał skierowania dla 272 środowisk/rodzin (518 osób w tych rodzinach).**

Dystrybucją żywności zajmuje się Parafialny Zespół „Caritas” z siedzibą przy ulicy ul. M. Skłodowskiej – Curie 1, 69-200 Sulęcín, tel. 95 755 23 22.



## Kto może otrzymać pomoc żywnościową?

Pomoc skierowana jest do osób spełniających kryteria kwalifikowalności, tj. znajdujących się w trudnej sytuacji życiowej, których dochód miesięczny nie przekracza:

1 823,60 zł osoba samotnie gospodarująca,

1 410,00 zł osoba w rodzinie.

Otrzymać pomoc żywnościową można poprzez:

- Ośrodek Pomocy Społecznej  
właściwy dla miejsca zamieszkania
- Organizację Partnerską  
regionalną (OPR) / lokalną (OPL)

### Sieć dystrybucji żywności

Organizacja partnerska OPO





# Pomoc instytucjonalna

Obok środowiskowej formy pomocy realizowany jest system pomocy instytucjonalnej w przypadku kiedy pomoc środowiskowa jest niewystarczająca. W takiej sytuacji osoby te za ich zgodą lub zgodą opiekuna prawnego kierowane są do Domu Pomocy Społecznej lub Zakładu Opiekuńczo - Leczniczego.

- **Domy pomocy społecznej zastępują rodzinę w jej funkcjach opiekuńczych w stosunku do wymagającego całodobowej opieki starszego, chorego lub niepełnosprawnego członka rodziny w sytuacji, w której tej rodziny brak lub nie jest ona w stanie z tej funkcji się wywiązać.**
- **Należy jednak pamiętać, iż umieszczenie osoby w domu pomocy społecznej jest ostatecznością i jest poprzedzone oceną możliwości udzielenia pomocy osobie potrzebującej w miejscu jej zamieszkania oraz zbadaniem jej sytuacji rodzinnej.**



## Pobyty w domach pomocy społecznej, rozdz. 85202, kwota

DPS	Liczba osób	Liczba świadczeń	Kwota
Gorzów Wlkp. Nr 1	2	24	132 242,34
Gorzów Wlkp. Nr 2	2	24	140 721,83
Rokitno	2	21	102 857,38
Wschowa	2	24	109 355,57
Jaskulin	1	12	52 128,28
DPS Tursk	52	436	2 056 597,89
Zakrzewie Kotlin	1	12	67 603,30
Kostrzyn nad Odrą	1	12	15 252,31
Pleszew	1	12	82 828,92
Jasieniec	1	10	65 568,76
Wielka Wieś	1	12	69 397,04
<b>Ogółem</b>	<b>65</b>	<b>599</b>	<b>2 879 301,31</b>

Osoby umieszczone w DPS wymagały opieki z powodu wieku, choroby, niepełnosprawności, samotności, nie mogące samodzielnie funkcjonować, którym nie można było zapewnić pomocy całodobowej w formie usług opiekuńczych w miejscu ich zamieszkania. Umieszczenie w Domu Pomocy Społecznej odbywało się poprzez kierowanie i ustalanie odpłatności za pobyt w DPS. **Jest to obowiązkowe zadanie własne gminy.**

# Pieczna zastępcza

Ośrodek Pomocy Społecznej zgodnie z ustawą o wspieraniu rodziny i systemie pieczy zastępczej z dnia 09 czerwca 2011 r. realizuje zadanie własne gminy i dopłaca do kosztów utrzymania dzieci, które umieszczane są na **podstawie postanowienia Sądu** w rodzinach zastępczych spokrewnionych, rodzinach zawodowych oraz w domach dziecka,.



**Pieczna zastępcza, rozdz. 85508, kwota 780 818,11zł.**

<b>Forma</b>	<b>Liczba osób</b>	<b>Liczba świadczeń</b>	<b>Wydatkowana kwota 2024r.</b>
<b>Domy Dziecka, rodziny zastępcze spokrewnione, rodziny zastępcze zawodowe</b>	<b>48</b>	<b>513</b>	<b>780 818,11</b>

# Realizacja pracy socjalnej

Fundamentalną formą świadczenia pomocy społecznej jest praca socjalna - szczególnie z punktu widzenia celu pomocy społecznej, którym jest przezwyciężanie trudnych sytuacji życiowych osób i rodzin, których nie są one w stanie pokonać, wykorzystując własne uprawnienia, zasoby i możliwości.

**Praca socjalna prowadzona w ramach przyznania świadczenia w okresie 01.01.– 31.12.2024r.**

	Liczba osób/rodzin	Liczba osób w rodzinie
<b>Praca socjalna</b>	678	1 165

Praca socjalna wymaga od pracowników wiedzy, empatii, dużego zaangażowania i odporności psychicznej. Jest to jedna z najważniejszych i pracochłonnych form pomocy, ponieważ polega m.in. na przekonaniu klienta, że pracownik socjalny chce i może mu pomóc. Warunkiem pozytywnych zmian jest świadomość klienta, że on sam musi się w ten proces zaangażować.

## Usługi opiekuńcze - rozdz. 85228 zadanie własne

Ośrodek Pomocy Społecznej w Sulęcinie organizuje i świadczy usługi opiekuńcze w miejscu zamieszkania dla osób wymagających takiego wsparcia.

Usługi opiekuńcze w miejscu zamieszkania, według definicji ustawowej, to świadczenia niepieniężne obejmujące: pomoc w zaspokajaniu codziennych potrzeb życiowych, opiekę higieniczną, zaleconą przez lekarza pielęgnację i w miarę możliwości kontakty z otoczeniem. Usługi kierowane są do osób samotnych, które z powodu wieku, choroby lub innych przyczyn wymagają pomocy innych osób, a są jej pozbawione, mogą być również przyznane osobie, która wymaga pomocy, a jej bliscy nie są w stanie takiej pomocy zapewnić.

**Realizacja usług opiekuńczych w miejscu zamieszkania należy do zadań własnych gminy o charakterze obowiązkowym**, a decyzję o ich przyznaniu, zakresie i miejscu świadczenia podejmuje ośrodek pomocy społecznej.

Do realizacji usług opiekuńczych zatrudnionych było 8 pracowników. Ze świadczeń w formie usług opiekuńczych w miejscu zamieszkania korzystały **62 osoby**, **liczba świadczeń 12 194**. W ramach usług opiekuńczych OPS realizował program rządowy **Opieka 75+** i z tego tytułu otrzymał dodatkowe środki z LUW Gorzów Wlkp. (budżet Państwa) w wysokości **105 794,20 zł.** przeznaczone na dofinansowanie wynagrodzeń pracowników wykonujących usługi opiekuńcze. Ze świadczeń w formie usług opiekuńczych program 75+ korzystały **29 osób**, **liczba świadczeń 5 186**.



# Wykonanie planu finansowego za 2024 r. ,rozdz. 85228 – usługi opiekuńcze

§§	Nazwa	Plan finansowy na 2024 r.	Wykonanie
3020	Wydatki osobowe nie zaliczone do wynagrodzeń	2 070,00	1 882,72
4010	Wynagrodzenia osobowe pracowników	545 941,11	508 117,94
4170	Wynagrodzenie bezosobowe	183 345,08	182 702,60
4170 własne	Wynagrodzenie bezosobowe	40 315,08	39 672,60
4170 zlecone	Wynagrodzenie bezosobowe Specjalistyczne usługi opiekuńcze	143 030,00	143 030,00
4040	Dodatkowe wynagrodzenie roczne	30 964,00	27 745,01
4110	Składki na ubezpieczenie społeczne	102 314,37	81 498,25
4120	Składki na Fundusz Pracy oraz Fundusz Solidarnościowy	13 108,51	13 008,47
4210	Zakup materiałów i wyposażenia	6 675,78	6 675,78
4280	Zakup usług zdrowotnych	1 320,00	1 195,00
4300	Zakup usług pozostałych	50 840,00	50 370,00
4440	Odpisy na ZFŚS	19 740,00	19 739,99
4710	Wpłaty na PPK	1 219,46	1 116,16
	<b>Ogółem</b>	<b>961 163,25</b>	<b>915 510,87</b>

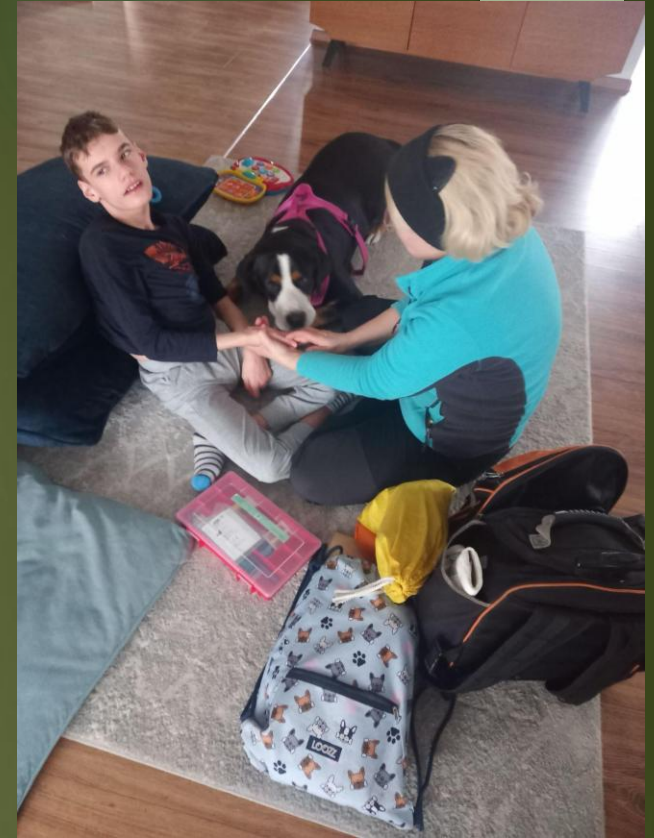
## Specjalistyczne usługi opiekuńcze

### Specjalistyczne usługi opiekuńcze rozdz. 85228 zadanie zlecone - środki z budżetu państwa

Specjalistyczne usługi dla osób z zaburzeniami psychicznymi są szczególnym rodzajem usług specjalistycznych. Pomoc udzielana jest tu wyróżnionej grupie osób. Zasady jej przyznawania i odpłatności określa rozporządzenie Ministra Rodziny i Polityki Społecznej.

Ustawa o ochronie zdrowia psychicznego określa, że ośrodki pomocy społecznej, w porozumieniu z poradniami zdrowia psychicznego czy innymi specjalistycznymi placówkami terapeutycznymi, organizują oparcie społeczne dla osób, które z powodu choroby psychicznej lub upośledzenia umysłowego mają poważne trudności w życiu codziennym, zwłaszcza w relacjach z otoczeniem, lub w zakresie edukacji.

Poprzez Ośrodek Pomocy Społecznej w Sulęcinie realizowane były SUO w formie dogoterapii, zajęć pedagogiczno – logopedycznych, terapii czaszkowo – krzyżowej, rehabilitacji metodą Wojty, integracji sensorycznej, terapii ręki, sensoplastyki, kinezyterapii. Łącznie udzielono 1 350 godzin usług dla 7 dzieci z zaburzeniami psychicznymi.



**W ramach  
specjalistycznych  
usług opiekuńczych  
w okresie od  
02.01 – 31.12.2024r.  
zrealizowano usługi  
na łączną kwotę  
143 030,00 zł**





# Bezdomność - rozdz. 85214 zad. własne



Codzienności Bezdomności

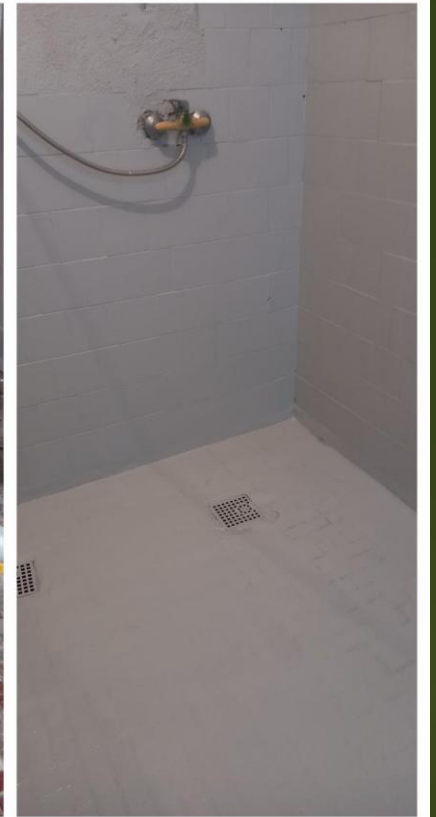
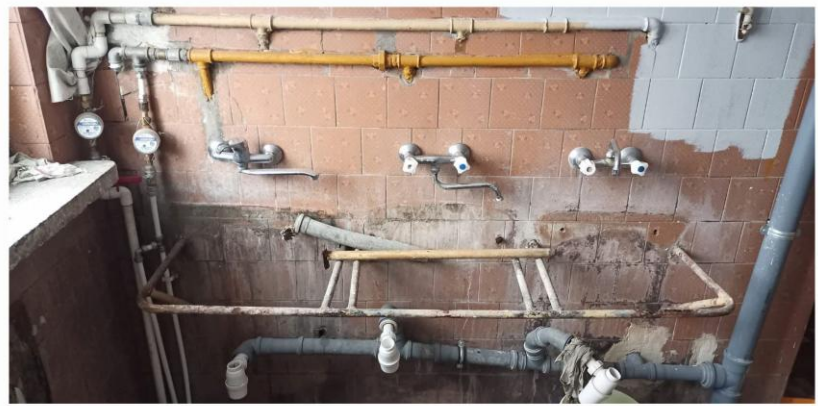
Ustawowy obowiązek udzielenia schronienia, zapewnienia posiłku oraz niezbędnego ubrania osobom tego pozbawionym należy do zadań własnych gminy - ustawa z dnia 12 marca 2004 r. o pomocy społecznej, art. 17 ust. 1: **“Do zadań własnych gminy o charakterze obowiązkowym należy (...) udzielanie schronienia, zapewnienie posiłku oraz niezbędnego ubrania osobom tego pozbawionym”.**

Rzetelna identyfikacja i diagnoza problemów umożliwia udzielenie adekwatnej do potrzeb pomocy wszystkim potrzebującym, co może skutkować wzmocnieniem aktywności społecznej, wyjściem z bezdomności i życiowym usamodzielnieniem.

Gmina Sulęcín – Ośrodek Pomocy Społecznej w Sulęcínie w 2024r. udzielił schronienia dla 15 osób bezdomnych w noclegowni OPS w Sulęcínie przy ul. Witosa 30A

W noclegowni osoby bezdomne zobowiązane są do przestrzegania obowiązującego regulaminu. Nadzór nad funkcjonowaniem noclegowni mają pracownicy socjalni OPS w Sulęcínie.

**W 2024r. na energię, wodę, czynsz, wydatkowano kwotę 40 062,00zł.**



## Asysta rodzinna

Asysta rodzinna, to pomoc świadczona na rzecz rodziny przez wsparcie asystenta, planowana i realizowana razem z rodziną we współpracy z innymi specjalistami. Działania te podejmowane są stosownie do zidentyfikowanych potrzeb i problemów rodziny. Rolą asystenta rodziny jest wspieranie rodzin, które z różnych powodów nie są w stanie w sposób akceptowany społecznie pełnić prawidłowo swoich funkcji.

Działania asystentów rodziny ukierunkowane są przede wszystkim na pozostanie dzieci w środowisku rodzinnym. Wspieranie rodziny w ramach asystenta rodziny jest procesem długotrwałym. Głównym celem pracy z rodziną jest podniesienie umiejętności opiekuńczo-wychowawczych rodziny i umiejętność prowadzenia gospodarstwa domowego, radzenia sobie z bieżącymi problemami. Asystenci na bieżąco wspierani są w swoich działaniach przez pracowników socjalnych OPS w Sulęcinie.



**Asystenci rodziny** OPS w Sulęcynie wychodzą poza ustawowe standardy, angażują rodziny do uczestnictwa w programach i projektach realizowanych przez OPS czego efektem jest podnoszenie kompetencji wychowawczych, stały kontakt z klientem, wzmacnianie na różnych płaszczyznach.

Asystenci rodziny w 2024 r. organizowali zajęcia dla dzieci i młodzieży w Świetlicy Środowiskowej w Sulęcynie. Podczas prowadzonych zajęć dzieci i młodzież rozwijały swoje zainteresowania, kompetencje emocjonalno-społeczne, pogłębiały wiedzę z zakresu ekologii, tradycji świątecznych, mogły liczyć na pomoc podczas odrabiania lekcji i organizacji czasu wolnego. Asystenci rodziny skupiali się w pracy z dziećmi również na rozwoju intelektualnym, ruchowym, plastycznym, muzycznym, kulinarnym oraz były prowadzone spotkania z rodzicami, przez co wzrosła umiejętność reagowania rodziców na potrzeby dzieci i świadomość roli rodzica. W Świetlicy Środowiskowej w Sulęcynie odbyło się spotkanie, podczas którego asystenci rodziny wraz z rodzicami i dziećmi przygotowywali babeczki z okazji Świąt Wielkanocnych. Podczas obchodów Dni Sulęcina 2024 r. asystenci rodziny przygotowali szereg gier, zabaw i konkursów dla dzieci i młodzieży.

W 2024r. w Ośrodku Pomocy Społecznej  
w Sulęcynie zatrudnionych było  
**4 asystentów rodziny**  
**(15 rodzin max. na jednego asystenta).**

Działaniami wspierającymi, motywującymi i pomocowymi  
asystentów rodziny objętych było **63 rodziny**, w tym **141 dzieci**.







# Dział Świadczeń Rodzinnych

wspiera rodziny w Gminie Sulęcín w oparciu o obowiązujące akty prawne Ustawy z dnia 28 listopada 2003 r. z późniejszymi zmianami o świadczeniach rodzinnych ustala uprawnienie i realizuje wypłatę poniższych świadczeń:

✓ Zasiłek rodzinny i dodatki do zasiłku rodzinnego z tytułu:

- urodzenia dziecka;
- urlopu wychowawczego;
- samotnego wychowywania dziecka;
- wielodzietności;
- kształcenia i rehabilitacji dziecka niepełnosprawnego;
- dojazdu do szkoły i zamieszkanie w internacie.
- rozpoczęcie roku szkolnego

**Średniomiesięczna liczba rodzin korzystających z zasiłku rodzinnego i dodatków w 2024r.:  
118 osób**

✓ Jednorazowa zapomoga z tytułu urodzenia dziecka (becikowe)

Przez cały 2024 r. wypłacono łącznie 36 świadczeń.



## ✓ Świadczenia opiekuńcze

- **zasitek pielęgnacyjny;**
- **specjalny zasitek opiekuńczy** (od świadczenia opłacane są składki na ubezpieczenie społeczne i zdrowotne);
- **świadczenie pielęgnacyjne** (od świadczenia opłacane są składki na ubezpieczenie społeczne i zdrowotne);

Średniomiesięczna liczba osób korzystających w 2024r.:

- zasitek pielęgnacyjny: **527**
- świadczenie pielęgnacyjne: **152**

## ✓ Zasitek dla opiekuna

W 2024r. średniomiesięcznie **2 osoby** pobierały zasitek dla opiekuna. Od świadczenia opłacane są składki na ubezpieczenie społeczne i zdrowotne.





## ✓ Świadczenie rodzicielskie

Świadczenie rodzicielskie przysługuje osobom, które urodziły dziecko, a które nie otrzymują zasiłku macierzyńskiego lub uposażenia macierzyńskiego. Uprawnieni do pobierania tego świadczenia są między innymi bezrobotni (niezależnie od rejestracji lub nie w urzędzie pracy), studenci, rolnicy, a także wykonujący prace na podstawie umów cywilnoprawnych. Świadczenie jest wypłacane przez 12 miesięcy.

**W 2024r. wypłacano świadczenie dla 36 osób.**

## ✓ Fundusz alimentacyjny

Średniomiesięczna liczba rodzin pobierających fundusz alimentacyjny w 2024r. to: **70 rodzin**



# Działania wobec dłużników alimentacyjnych

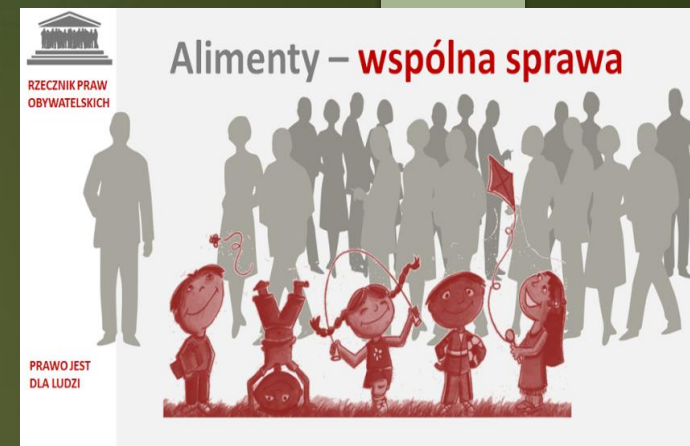
Dział Świadczeń Rodzinnych prowadzi działania wobec dłużników alimentacyjnych przewidziane w ustawie o pomocy osobom uprawnionym do alimentów takie jak:

- przeprowadzanie wywiadów alimentacyjnych oraz odbieranie od dłużników oświadczeń majątkowych;
- przekazywanie komornikowi sądowemu informacji istotnych dla egzekucji pochodzących z wywiadów alimentacyjnych i oświadczeń majątkowych;
- zobowiązanie dłużników do zarejestrowania się w Powiatowym Urzędzie Pracy;
- informowanie Powiatowego Urzędu Pracy o potrzebie aktywizacji zawodowej dłużników;
- wydawanie decyzji o uznaniu dłużników za uchylających się od zobowiązań alimentacyjnych;
- składanie wniosków o ściganie dłużników za przestępstwo określone w art. 209 § 1 kk;
- kierowanie do starosty wniosków o zatrzymanie prawa jazdy;
- przekazywanie zadłużeń do Biur Informacji Gospodarczej.

Poprzez aktywną i skuteczną działalność OPS w Gminie Sulęcín w roku 2024 odnotowano **ściągalność na poziomie około 76%** w stosunku do wypłaconych świadczeń.

Ilość dłużników alimentacyjnych w Gminie Sulęcín (stan na 31-12-2024 r.) - **115 osób**

Kwota odzyskanych od dłużników alimentacyjnych należności i odsetek z tytułu wypłaconych świadczeń z funduszu alimentacyjnego w okresie od **01-01-2024r. do 31-12-2024r. wynosi 392 025,97**



# DODATEK GAZOWY

OPS W SULECINIE REALIZUJE ZADANIE W ZAKRESIE REFUNDACJI KWOTY VAT DLA ODBIORCÓW PALIW GAZOWYCH W GOSPODARSTWACH DOMOWYCH OGRZEWANYCH GAZEM WYNIKAJĄCEJ Z OPŁACONEJ FAKTURY.

REFUNDACJA PODATKU VAT PRZYSŁUGUJE GOSPODARSTWU DOMOWEMU, KTÓRY SPEŁNIA WARUNKI:

- GŁÓWNE ŹRÓDŁO OGRZEWANIA ZOSTAŁO WPISANE LUB ZGŁOSZONE DO CEEB
- KRYTERIUM DOCHODOWE NIE MOŻE PRZEKRACZAĆ :
  - DLA GOSPODARSTWA JEDNOOSOBOWEGO 2 100,00 ZŁ. MIESIĘCZNIE
  - W GOSPODARSTWIE WIELOOSOBOWYM 1 500,00 ZŁ. MIESIĘCZNIE



Rodzaj świadczenia	Liczba świadczeń	Wydatkowana kwota
Dodatek gazowy	8	6 882,10

# Dodatek osłonowy

- Dział Świadczeń Rodzinnych w 2024r. wypłacał dodatek osłonowy, który miał na celu zniwelować koszty energii, gazu i żywności, dla mniej zamożnych gospodarstw domowych w Gminie Sulęcín. Zgodnie z przepisami dodatek przysługiwał gospodarstwu domowemu, którego przeciętne miesięczne dochody nie przekraczają 2100 zł w gospodarstwie jednoosobowym albo 1500 zł na osobę w gospodarstwie wieloosobowym.

Rodzaj świadczenia	Liczba rodzin	Wydatkowana kwota
Dodatek osłonowy	971	317 003,31 zł.



**Dodatek  
Osłonowy  
2024**

# Bon energetyczny

- ▶ Dodatek przysługiwał gospodarstwu domowemu, którego przeciętne miesięczne dochody obliczone na podstawie dochodów z roku 2023, w oparciu o ustawę o świadczeniach rodzinnych nie przekraczają 2.500,00 zł w gospodarstwie jednoosobowym albo 1.700,00 zł na jedną osobę w gospodarstwie wieloosobowym. W przypadku przekroczenia kryterium dochodowego, wysokość dodatku została obliczona w postaci tzw. „złotówka za złotówkę” (nie mniej niż 20,00 zł).
- ▶ Ustawa przewidywała różnicowanie stawki bonu energetycznego i dokonywała podziału na 4 grupy gospodarstw domowych:
  - dla jednoosobowego gospodarstwa domowego – 300 zł;
  - ▶ dla gospodarstwa domowego składającego się z 2 do 3 osób – 400 zł;
  - ▶ dla gospodarstwa domowego składającego się z 4 do 5 osób – 500 zł;
  - ▶ dla gospodarstwa domowego składającego się z co najmniej 6 osób – 600 zł.

Rodzaj świadczenia	Liczba rodzin	Wydatkowana kwota
Bon energetyczny	982	372 565,29

# Program Asystent Osobisty Osoby Niepełnosprawnej

W 2024r. Ośrodek Pomocy Społecznej realizował program ze środków państwowego funduszu celowego - Fundusz Solidarnościowy, którego celem było zapewnienie dostępności do usług asystencji osobistej, tj. wsparcia w wykonywaniu codziennych czynności oraz funkcjonowaniu w życiu społecznym osób niepełnosprawnych.

Uczestnikami programu były osoby niepełnosprawne posiadające orzeczenie o niepełnosprawności: o stopniu znacznym lub o stopniu umiarkowanym, lub traktowane na równi do wymienionych zgodnie z art. 5 i art. 62 ustawy z dnia 27 sierpnia 1997 r. o rehabilitacji zawodowej i społecznej oraz zatrudnianiu osób niepełnosprawnych (Dz. U. z 2021 r. poz. 573).

**Zadanie realizowane było jako pozabudżetowe, wykorzystana kwota zadania 407 479,94 zł.**

W ramach Programu zatrudnionych było 5 pracowników na umowę zlecenie. Ze świadczeń w formie asystenta osobistego osoby niepełnosprawnej od stycznia do grudnia 2024r. **korzystały 33** osoby, w tym 2 dzieci do 16 r.ż. 26 osób o znacznym stopniu niepełnosprawności w tym z niepełnosprawnością sprzężoną oraz 5 osób z umiarkowanym stopniem niepełnosprawności, **łącznie liczba świadczeń 7 772.**





**DOFINANSOWANO  
ZE ŚRODKÓW  
PAŃSTWOWEGO FUNDUSZU  
CELOWEGO**

**FUNDUSZ SOLIDARNOŚCIOWY**

**ASYSTENT OSOBISTY OSOBY  
Z NIEPEŁNOSPRAWNOŚCIĄ  
- EDYCJA 2024**

**DOFINANSOWANIE  
408 734,40 ZŁ  
CAŁKOWITA WARTOŚĆ  
408 734,40 ZŁ**



# Program Opieka Wytchnieniowa

Od marca 2024r. Ośrodek Pomocy Społecznej w Sulęcynie realizował program ze środków państwowego funduszu celowego - Fundusz Solidarnościowy.

Głównym celem Programu jest wsparcie członków rodzin lub opiekunów sprawujących bezpośrednią opiekę nad:

- dziećmi do ukończenia 16 roku życia posiadającymi orzeczenie o niepełnosprawności,
- osobami posiadającymi orzeczenie o znacznym stopniu niepełnosprawności (zgodnie z ustawą z dnia 27 sierpnia 1997 r. o rehabilitacji zawodowej i społecznej oraz zatrudnianiu osób niepełnosprawnych (Dz.U. z 2023 r. poz.100, z późn.zm))  
poprzez możliwość uzyskania doraźnej, czasowej pomocy w formie usługi opieki wytchnieniowej.

Program adresowany jest do członków lub opiekunów sprawujących opiekę nad dziećmi z orzeczeniem o niepełnosprawności oraz osobami posiadającymi orzeczenie o znacznym stopniu niepełnosprawności albo orzeczenie traktowane na równi z orzeczeniem o znacznym stopniu niepełnosprawności, którzy wymagają usług opieki wytchnieniowej, zwanych dalej „uczestnikami Programu”.



Usługi opieki wytchnieniowej przysługują w przypadku zamieszkiwania członka rodziny lub opiekuna, o których mowa w ust.1 Programu, we wspólnym gospodarstwie domowym z osobą niepełnosprawną i sprawowania całodobowej opieki nad tą osobą niepełnosprawną.

**Zadanie realizowane było jako pozabudżetowe, wykorzystana kwota zadania 60 703,18 zł.**

W ramach Programu zatrudnionych było 3 pracowników na umowę zlecenie.

Ze świadczeń w formie opieki wytchnieniowej od marca do grudnia 2024r. **korzystało 6 osób**, w tym 2 dzieci do 16 r.ż. 4 osoby o znacznym stopniu niepełnosprawności w tym z niepełnosprawnością sprzężoną.

**Łączna liczba świadczeń 720.**



**DOFINANSOWANO  
ZE ŚRODKÓW  
PAŃSTWOWEGO FUNDUSZU  
CELOWEGO**

**FUNDUSZ SOLIDARNOŚCIOWY**

**OPIEKA WYTCHNIENIOWA  
- EDYCJA 2024**

**DOFINANSOWANIE  
61 200,00 ZŁ  
CAŁKOWITA WARTOŚĆ  
61 200,00 ZŁ**

# LUBUSKIE NA RZECZ RODZIN

Od marca 2024r. Ośrodek Pomocy Społecznej w Sulęcynie we współpracy z Regionalnym Ośrodkiem Polityki Społecznej w Zielonej Górze realizuje projekt pt. „Lubuskie na rzecz rodzin”, projekt współfinansowany ze środków Europejskiego Funduszu Społecznego Plus w ramach programu Fundusze Europejskie dla Lubuskiego 2021-2027, Działanie 6.14 Aktywizacja społeczna, mieszkalnictwo i wsparcie rodziny.



Fundusze Europejskie

Dofinansowane przez Unię Europejską



Województwo Lubuskie/Regionalny Ośrodek Polityki Społecznej w Zielonej Górze oraz Fundacja na rzecz Collegium Polonicum realizują projekt „Lubuskie na rzecz rodzin”

Dofinansowanie projektu z UE:  
27 900 000,00 PLN



[www.mapadotacji.gov.pl](http://www.mapadotacji.gov.pl)

W ramach projektu  
w sierpniu  
w Świetlicach  
Środowiskowych  
w Sulęcynie, Brzeźnie  
i Zarzaniu  
odbyły się zajęcia  
z psychologiem,  
były to zajęcia  
o charakterze  
sportowym.



Od września do listopada w pomieszczeniach Sulęcińskiego Ośrodka Kultury w ramach projektu odbywały się zajęcia dedykowane dla matek w ciąży i dzieci do 4r. życia pt. „Muzyczne raczkowanie”.



Celem projektu jest zapewnienie mieszkańcom Gminy Sulęcín dostępu do specjalistycznego kompleksowego wsparcia w zakresie prawidłowego kształtowania więzi rodzinnych poprzez:

- zapewnienie wsparcia terapeutycznego w zakresie terapii rodziny
- warsztatów terapeutycznych dla dzieci
- zajęć socjoterapeutycznych
- wsparcia terapeuty uzależnień
- konsultacji z seksuologiem

# Usługi sąsiedzkie

Jest to program dedykowany dla seniorów 60 lat i więcej, mających problemy z samodzielnym funkcjonowaniem ze względu na stan zdrowia, prowadzących samodzielnie gospodarstwa domowe, lub mieszkających z osobami bliskimi, które nie są w stanie zapewnić im wystarczającego wsparcia.

► Ośrodek Pomocy Społecznej realizował usługi sąsiedzkie

od lipca 2024r. **w 15 środowiskach dla 15 osób głównie na terenach wiejskich.**

**Zatrudniał na umowę zlecenie 18 osób.** Pomoc prowadzona była w miejscu zamieszkania i miała charakter opiekuńczy. W ramach usług sąsiedzkich wykonywane były czynności takie jak przygotowanie posiłku, sprząatanie, zakupy, przyniesienie opału w czasie jesienno – zimowym, pielęgnacja, pomoc w kąpieli, spacer, dowóz do Klubu Senior+.

► **Wartość zadania 53 001,03 zł z czego 80% zadania to środki zewnętrzne, a 20% udział środków własnych.**

# DZIAŁ PROFILAKTYKI SPOŁECZNEJ

W ramach Działu Profilaktyki Społecznej ściśle prowadzona jest współpraca z **Gminną Komisją Rozwiązywania Problemów Alkoholowych** oraz **Zespołem Interdyscyplinarnym do Spraw Przeciwdziałania Przemocy Domowej**.

**Gminna Komisja Rozwiązywania Problemów Alkoholowych realizuje zadania z zakresu profilaktyki uzależnień i przeciwdziałania przemocy domowej, była m.in. realizatorem:**

- Gminnego Programu Profilaktyki i Rozwiązywania Problemów Alkoholowych oraz Przeciwdziałania Narkomanii na lata 2022 – 2025
- Gminnego Programu Przeciwdziałania Przemocy Domowej i Ochrony Osób Doznających Przemocy Domowej na lata 2024– 2030

**Siedziba GKRPA mieści się w OPS, gdzie realizowane są zadania i prace Komisji**



**Gminna Komisja Rozwiązywania Problemów Alkoholowych**

**Najważniejsze Informacje**

# ZACHOWAJ TRZEŻWY UMYSŁ

GKRPA głównie wspiera finansowo działalność profilaktyczną wśród dzieci, młodzieży i dorosłych mieszkańców Gminy Sulęcín, ale też prowadzi działania zmierzające do podjęcia terapii uzależnień od środków psychoaktywnych i behawioralnych (hazard, internet, zakupoholizm itp.), udziela pomocy psychospołecznej i prawnej członkom ich rodzin.



Z inicjatywy GKRPA realizowana jest m.in. Ogólnopolska Kampania Profilaktyczna „**Zachowaj Trzeźwy Umysł**”.

W dniach 16-21.07.2024 r. GKRPA zorganizowała wyjazd dla dzieci i młodzieży z elementami profilaktyki do Połczyna - Zdroju.







# Punkt Konsultacyjny ds. Uzależnień i Przemocy Domowej

Przy Ośrodku Pomocy Społecznej w Sulęcinie funkcjonuje **Punkt Konsultacyjny ds. Uzależnień i Przemocy Domowej** prowadzony przez specjalistę psychoterapii uzależnień w Sulęcinie przy ul. Kościuszki 6

Do zadań Punktu Konsultacyjnego należy w szczególności:

- 1) Prowadzenie działalności informacyjnej i edukacyjnej w zakresie profilaktyki i rozwiązywania problemów uzależnień i przemocy domowej.
- 2) Udzielanie osobom i rodzinom konsultacji oraz porad psychologicznych, prawnych socjalnych i profilaktycznych w sprawach uzależnień i przemocy.
- 3) Motywowanie osób współuzależnionych do ewentualnego podjęcia psychoterapii w zakładach leczenia odwykowego.
- 4) Wspomaganie osób zażywających środki psychoaktywne ryzykownie i szkodliwie w podjęciu decyzji w sprawie zmiany postępowania.
- 5) Motywowanie osób uzależnionych do podjęcia leczenia odwykowego oraz psychoterapii w zakładach leczenia odwykowego.
- 6) Udzielanie wsparcia osobom po zakończonej psychoterapii poprzez rozmowy podtrzymujące lub udział w grupach wsparcia.
- 7) Inicjowanie interwencji w przypadku rozpoznania zjawiska przemocy domowej poprzez udzielenie stosownego wsparcia i informacji o możliwościach uzyskania pomocy i powstrzymania przemocy.

**W 2024 roku w Punkcie Konsultacyjnym ds. Uzależnień i Przemocy Domowej udzielono 155 porad 59 osobom.**



# Zespół Interdyscyplinarny do Spraw Przeciwdziałania Przemocy Domowej z siedzibą w Ośrodku Pomocy Społecznej w Sulęcinie

Ważną formą pomocy rodzinie jest działalność Zespołu Interdyscyplinarnego ds. Przeciwdziałania Przemocy Domowej. Realizuje on działania określone w Gminnym Programie Przeciwdziałania Przemocy Domowej i Ochrony Osób Doznających Przemocy Domowej. Zadaniem zespołu interdyscyplinarnego jest integrowanie i koordynowanie działań podmiotów wchodzących w skład zespołu oraz specjalistów w zakresie przeciwdziałania przemocy domowej, w szczególności przez:

- 1) diagnozowanie problemu przemocy domowej;
- 2) podejmowanie działań w środowisku zagrożonym przemocą domową mających na celu przeciwdziałanie temu zjawisku;
- 3) inicjowanie interwencji w środowisku dotkniętym przemocą domową;
- 4) rozpowszechnianie informacji o instytucjach, osobach i możliwościach udzielenia pomocy w środowisku lokalnym;
- 5) inicjowanie działań w stosunku do osób stosujących przemoc domową.

W 2024r. 26 członków Zespołu Interdyscyplinarnego i grup diagnostyczno-pomocowych odbyło obowiązkowe szkolenie dla członków ZI i GDP w wymiarze 24 godzin przeprowadzone przez ROPS w Zielonej Górze



## NIEBIESKA KARTA

Najczęściej podejmowane działania w ramach prowadzonej procedury „Niebieskie Karty”, to stałe wizyty pracowników socjalnych OPS

i dzielnicowych KPP, pomoc terapeutyczna dla osób doznających przemocy i ją stosujących, kierowanie osób na program korekcyjno – edukacyjny dla sprawców przemocy domowej, kierowanie osób uzależnionych na terapię odwykową.

### **Tydzień Pomocy Osobom Pokrzywdzonym Przesłęstwem”**

Corocznie prowadzona jest ogólnopolska akcja „Tydzień Pomocy Osobom Pokrzywdzonym Przesłęstwem”, podczas której w ramach działalności Zespołu Interdyscyplinarnego w OPS odbywają się dyżury specjalistów. Osoby pokrzywdzone przesłęstwem mogą skorzystać z bezpłatnych porad i konsultacji przedstawicieli prokuratury, policji, sądu, pomocy społecznej oraz członków Zespołu Interdyscyplinarnego ds. Przeciwdziałania Przemocy Domowej.

W 2024 r. Do Zespołu Interdyscyplinarnego wpłynęło 37 Niebieskich Kart. Łącznie w okresie sprawozdawczym działaniami procedury „ Niebieskiej Karty” objęto 49 rodzin.



# W ramach Działu Profilaktyki Społecznej w 2024 r. funkcjonowały Świetlice Środowiskowe w: Brzeźnie, Długoszynie, Grochowie, Sulęcinie, Trzebowie, Trzemesznie Lubuskim i Zarzyniu.

**Świetlice środowiskowe** jako placówki wsparcia dziennego przeznaczone są dla dzieci zamieszkujących na terenie Gminy Sulęcín i zapewniają dziecku w szczególności:

- opiekę i wychowanie,
- pomoc w nauce,
- organizację czasu wolnego, zabawę i zajęcia sportowe oraz rozwój zainteresowań,
- pomoc w sytuacjach kryzysowych np. szkolnych, rodzinnych, rówieśniczych i osobistych dziecka i jego rodziny,
- formowanie postaw społecznie pożądaných i pomoc w prawidłowym rozwoju ich osobowości, nabywanie różnych umiejętności społecznych, koniecznych do samodzielnego funkcjonowania,
- kształtowanie prawidłowych kontaktów dziecka z rodziną i środowiskiem,
- zapewnienie jednego posiłku dziennie



Działalność świetlic środowiskowych Ośrodka Pomocy Społecznej w Sulęcinie w 2024 roku finansowana była ze środków pochodzących z opłat za korzystanie z zezwoleń na sprzedaż napojów alkoholowych, środków finansowych OPS.

Na utrzymanie świetlic w 2024r. wydatkowano łącznie 315 720,19 zł.

Dzięki działaniom profilaktycznym – integracyjnym w świetlicach środowiskowych Gminy Sulęcina skutecznie jest realizowana polityka prorodzinna i społeczna.



Świetlice  
Środowiskowe  
funkcjonują przez  
cały rok,  
a osoby zatrudnione  
na stanowisku  
wychowawcy  
posiadają  
wykształcenie  
pedagogiczne.



Kierownikiem każdej ze świetlic jest  
Dyrektor OPS, który posiada wymagane  
wykształcenie,  
w tym specjalizację.  
Wychowawcy świetlic,  
w celu kompleksowej  
i skutecznej realizacji zadań  
są managerami  
i animatorami  
w środowisku lokalnym.



Wspólnie z sołtysami, Radami Sołeckimi, Ochotniczą Strażą Pożarną, organizacjami pozarządowymi, społecznością lokalną, szkołami i innymi organizacjami i instytucjami inicjują, organizują i współorganizują wiele wydarzeń integracyjnych, okolicznościowych i cyklicznych, takich jak: festyny integracyjne, rodzinne, Dzień Babci i Dziadka, Dzień Matki i Ojca, Dzień Kobiet, Dzień Dziecka, Lubuski Tydzień Seniora, wydarzenia patriotyczne itp.

Świetlice środowiskowe funkcjonujące na terenach wiejskich są często jedynym miejscem, w którym odbywa się życie kulturalne środowiska lokalnego.







SWIETLICA ŚRODOWISKOWA  
W TRZEBOWIE



SWIETLICA ŚRODOWISKOWA  
W TRZEBOWIE

27 stycznia  
2024 r.  
w Świetlicy  
Środowiskowej  
w Trzebowie  
tradycyjnie,  
odbył się  
„Dzień Babci  
i Dziadka”.





ŚWIETLICA ŚRODOWISKOWA  
W TRZEBOWIE



ŚWIETLICA ŚRODOWISKOWA  
W TRZEBOWIE



ŚWIETLICA ŚRODOWISKOWA  
W TRZEBOWIE



ŚWIETLICA ŚRODOWISKOWA  
W TRZEBOWIE

# FERIE ZIMOWE

W ramach organizowanych zajęć w świetlicach dzieci poznawały się, doskonaliły techniki zespołowego działania, uczyły się jak pomóc innym, współzawodniczyły oraz mile i aktywnie odpoczywały od ekranów komputerów, tabletów i telefonów.

Każdy mógł znaleźć coś ciekawego dla siebie: dostępne były wszystkie urządzenia sportowe, gry planszowe, klocki, puzzle i inne wyposażenie będące w dyspozycji w świetlicy.

W większości świetlic na zakończenie ferii zimowych po odbytych turniejach i rozgrywkach zostały zorganizowane słodkie poczęstunki.

W świetlicy w Trzebowie przeprowadzone zostały przez strażaków KPPSP z Sulęcina pokaz pierwszej pomocy oraz zorganizowano na zakończenie ferii dyskotekę karnawałową dla dzieci.



W świetlicach środowiskowych OPS uroczystie świętowano Dzień Dziecka i Dzień Ojca i Matki. Podczas festynów odbywały się różne gry i zabawy dla dzieci oraz ich rodziców.



# W 2024 r. uczestnicy świetlic środowiskowych brali udział w XXVII edycji akcji edukacyjno-konkursowej CZG-12 "Zielona Szkoła, Zielone Przedszkole"



Główną metodą działania w kampanii jest nauka przez zabawę.

**Dzięki zaangażowaniu Świetlice Środowiskowe w Trzebowie Trzemesznie Lubuskim oraz Zarzyniu zostały Laureatami akcji:**

- Świetlica Środowiskowa w Grochowie została Liderem zbiórki makulatury
- Świetlica Środowiskowa w Trzebowie została Liderem zbiórki butelek PET
- Świetlica Środowiskowa w Długoszynie została Liderem zbiórki kartoników po płynnej żywności oraz zbiórki płyt CD/DVD





**Uroczyste podsumowanie akcji i wręczenie nagród odbyło się  
7 czerwca 2024 r.  
w Sulęcińskim Ośrodku Kultury**

Biwak w namiotach to niezapomniana przygoda! Zarówno dla dorosłych jak i dla dzieci. Tak czerwcowy weekend spędziły dzieci ze Świetlicy Środowiskowej w Trzebowie. Biwak pod namiotami dostarczył dzieciom niesamowitych wrażeń oraz cudownych wspomnień!



W okresie wakacji w świetlicach środowiskowych odbywało się dużo zabaw w plenerze, wycieczek pieszych po okolicach, klimatycznych ognisk oraz festynów rodzinnych.







W  
A  
K  
A  
C  
J  
E

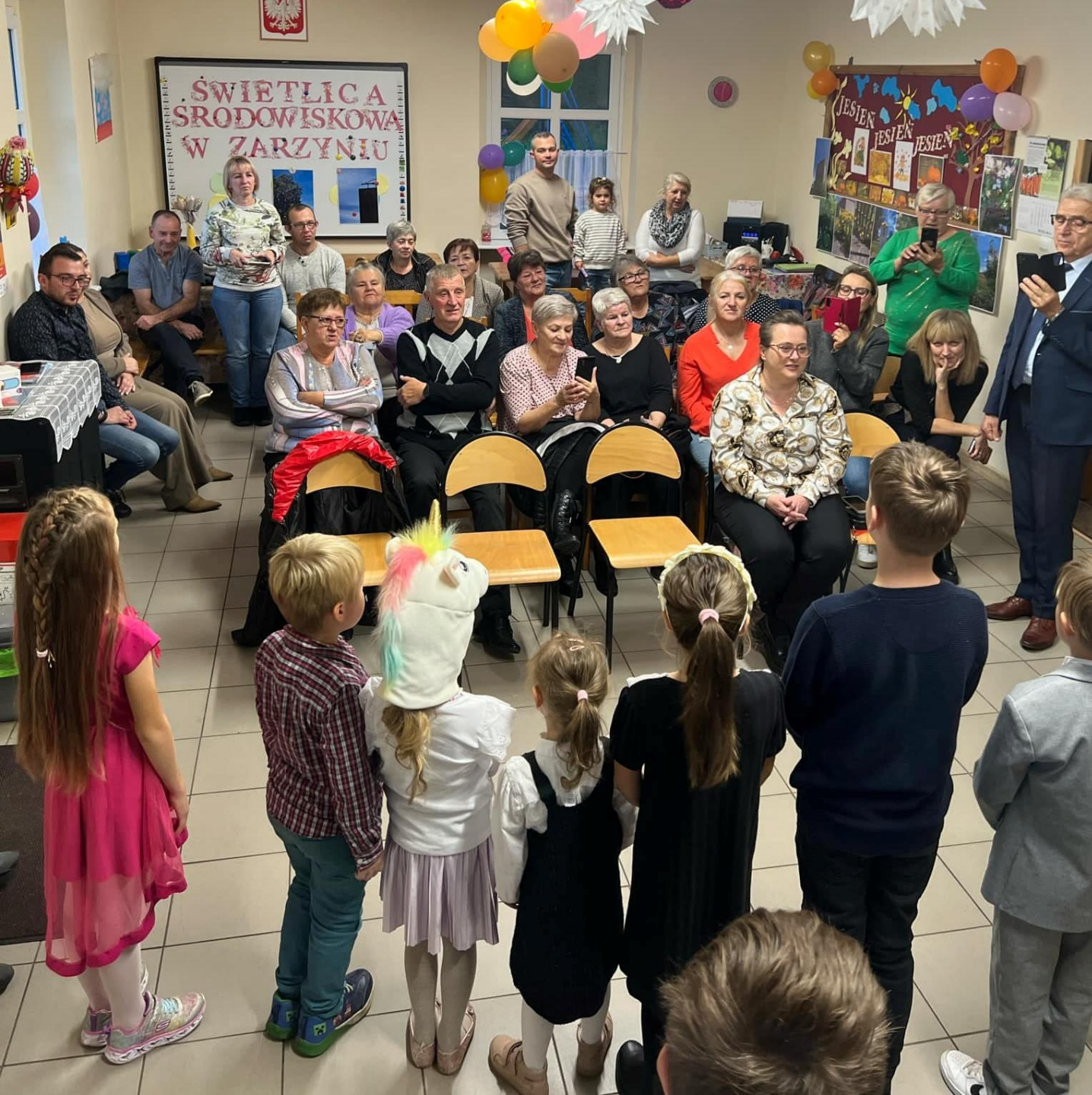




W sobotę 28.09.2024 r. uczestnicy Świetlicy Środowiskowej w Sulęcinie działającej przy Ośrodku Pomocy Społecznej w Sulęcinie wzięli udział w Rejonowych Rozgrywkach Międzyświecicowskich w hali sportowej „Kasztanówka” w Skwierzynie.

Uczestnicy Świetlicy Środowiskowej  
w Trzemesznie Lub. i w Grochowie  
wzięli udział w zajęciach  
z zakresu podstaw udzielania  
pierwszej pomocy





Obchody  
**Lubuskiego Tygodnia Seniora**,  
którego inicjatorem był Regionalny Ośrodek  
Polityki Społecznej w Zielonej Górze. Uczestnicy  
świetlic środowiskowych Ośrodka Pomocy  
Społecznej przygotowali Seniorom na tę  
okazję specjalne programy artystyczne.  
Były piosenki, wiersze  
i tańce oraz upominki w postaci ręcznie  
wykonanych kwiatków oraz słodkości.  
Życzenia Seniorom składali zaproszeni goście,  
władze miejskie, przedstawiciele sołectw oraz  
organizatorzy spotkań.

Okres zimowy upłynął w atmosferze wizyt Mikołaja, paczek oraz dekoracji świątecznych.



Poza placówkami wsparcia dziennego dla dzieci i młodzieży OPS prowadzi dwa ośrodki wsparcia dla osób starszych tj. Dzienny Dom Senior+ w Sulęcynie i Klub Senior+ w Żubrowie, które odgrywają ważną rolę w aktywizacji Seniorów.



# Dzienny Dom Senior+ w Sulęcinnie

Działalność Dziennego  
Domu SENIOR+  
w Sulęcinnie w 2024 roku  
finansowana była  
w ramach Programu  
Wieloletniego Senior + na  
lata 2021-2025,  
Edycja 2024.  
Wsparciem objęto łącznie  
37 osób.



**DOFINANSOWANO  
ZE ŚRODKÓW  
BUDŻETU PAŃSTWA**

**PROGRAM WIELOLETNI SENIOR+  
NA LATA 2021 – 2025  
Edycja 2024**

**MODUŁ II – ZAPEWNIENIE  
FUNKCJONOWANIA DZIENNEGO  
DOMU SENIOR+ W SULĘCINIE**

**DOFINANSOWANIE  
136 224 ZŁ  
CAŁKOWITA WARTOŚĆ  
546 732 ZŁ**

Ogólny koszt realizacji zadania wyniósł **505 346,31zł**, w tym ze środków własnych gminy **396 122,31zł (73,04%)** i z dotacji budżetu państwa **136 224,00 zł (26,96%)**.



## Wszyscy seniorzy objęci zostali poszczególnymi rodzajami wsparcia:

- **socjalnymi**: zapewnienie co najmniej jednego gorącego posiłku 5 x w tygodniu, praca socjalna, usługi opiekuńcze. Dodatkowo Seniorzy w ramach współpracy z Bankiem Żywności w Gorzowie Wielkopolskim otrzymywali warzywa i owoce



- edukacyjnymi: biblioterapia i czytanie prasy, korzystanie z komputera i Internetu, gry towarzyskie 5 x w tygodniu, spotkania Dyskusyjnego Klubu Książki 1 x w miesiącu z Kierownikiem Biblioteki Publicznej w Sulęcinnie, oglądanie filmów i programów telewizyjnych 5 x w tygodniu.





Dnia 20 listopada odbyło się spotkanie z młodą, niezwykle wrażliwą i sympatyczną mieszkanką Gminy Sulęcín Angeliką Daukszą (córka Ireny Daukszy, byłego Z-cy Kierownika OPS w Sulęcínie). Ciekawe rozmowy uczestników przeplatały się z poezją młodej, utalentowanej autorki.



- kulturalno– oświatowymi: spotkania z ciekawymi ludźmi, spotkania integracyjne.

W styczniu świętowano **Dzień Babci i Dziadka**.

Odbyło się spotkanie z przedszkolakami z Przedszkola Nr 1 im. Małego Przyrodnika w Sulęcynie. Dzieci przedstawiły program artystyczny.



# Spotkania z pracownikami Komendy Powiatowej Policji w Sulęcinnie - bezpieczeństwo Seniorów



# Spotkanie z pracownikami ZUS Sulęcín - dodatki, ulgi.



ZAKŁAD  
UBEZPIECZEŃ  
SPOŁECZNYCH



W ramach działań profilaktycznych w dniu 02.02.2024 r. Seniorzy uczestniczyli w spotkaniu z przedstawicielkami **Stacji Sanitarno-Epidemiologicznej w Sulęcinie.**

Omówiono najważniejsze czynniki ryzyka zachorowania, objawy i diagnostykę nowotworów piersi oraz raka szyjki macicy. Przeprowadzono instruktaż samobadania piersi za pomocą fantomu oraz poinformowano o korzyściach płynących ze szczepień, w tym przeciw wirusowi HPV.



Dnia 27 listopada funkcjonariusz Komendy Powiatowej Państwowej Straży Pożarnej w Sulęcinie przeprowadził zajęcia edukacyjne dla Seniorów. Celem zajęć było zwiększenie świadomości w zakresie: wzywania pomocy, udzielania pierwszej pomocy, szybkiej drogi ewakuacji, czujników dymu, gazu (gdzie zamontować), zachowań w czasie pożaru, widoczności (odblaski, kamizelki odblaskowe) oraz zachowania w czasie burzy.





# W lutym obchodzono Walentynki oraz Tłusty Czwartek.



# W marcu obchodzono Dzień Kobiet





**PRZEGLĄD PIWNICZY-**  
konkurs na najsmaczniejsze przetwory  
wykonane przez Seniorów



**JARMARK KOGUCI –  
babczki wielkanocne dla mieszkańców  
Sulęcina.**

Z okazji obchodzących się Święt Wielkanocnych składam Panstwu najserdeczniejsze życzenia: Niech ten zdrowia oraz miłostwo wiosennego słońca, zadbamy, wyświelenia, wspaniałej i prawdziwej radości, żyje Burmistrz Sulęcina Dariusz Ejchart  
Wielkanoc 2024



Z okazji Obchodów  
**Święta Flagi Państwowej**  
Rzeczypospolitej Polskiej  
oraz Konstytucji 3 Maja  
uczestnicy  
z godnością  
i dumą wspólnie  
z odśpiewali  
Hymn Polski.



Miesiąc październik był niezwykle intensywnym czasem, w którym świętowano **Dzień Seniora**.



Dnia 9 października dzieci z grupy 5 latków z Przedszkola nr 2 im. Małych Odkrywców w Sulęcinie odwiedziły Seniorów. Śpiewały piosenki, tańczyły oraz recytowały wiersze.



W poniedziałek 14 października odbyło się kolejne wzruszające spotkanie 6-latków z Przedszkola nr 1 im. Małego Przyrodnika w Sulęcinnie z Seniorami z DDS+.

Występy z okazji święta Seniorów były okazją do złożenia życzeń z okazji Dni Seniora. Swoją radością, energią i pięknym uśmiechem dzieci umiliły czas seniorom i sprawiły dużo przyjemności.



Dnia 8 listopada uroczystie obchodziliśmy to święto Seniorów, spotkaniu wzięli udział goście zaproszeni: Przewodniczący Rady Miejskiej oraz Zastępca Burmistrza. Dodatkowo Seniorów w tym dniu odwiedzili uczniowie Młodzieżowego Ośrodka Socjoterapii w Ośnie Lubuskim wraz z opiekunami Panią Dyrektorką oraz wychowawcami. Młodzież przygotowała okolicznościowy występ artystyczny z akcentem patriotycznym.







W grudniu  
Seniorzy  
obchodzili  
**Mikołajki**  
oraz spędzili  
wspólny czas  
przy  
**Wigilijnym**  
posiłku.





W przedświątecznym tygodniu, 18 grudnia seniorzy mieli okazję usiąść przy wigilijnym stole i podzielić się opłatkiem. Atmosfera spotkania była niesamowicie serdeczna i pełna radości. Na stołach pojawiły się pyszne potrawy wigilijne.



# • sportowo-rekreacyjnymi:



Przedstawiciele Dziennego Domu Senior + oraz Sulęcińskiej Rady Seniorów po raz kolejny 7 sierpnia 2024 r. wzięli udział w Polsko-Niemieckiej Spartakiadzie Sportowo-Rekreacyjnej Organizacji Pozarządowych Seniorów w Kostrzynie nad Odrą, w której uczestniczyli na zaproszenie Stowarzyszenia "Człowiekiem Jestem"



**Piątek 20 września** był to kolejny niezapomniany dzień dla Seniorów. Piękna pogoda sprzyjała grillowaniu, dlatego postanowiono wykorzystać promienie wrześniowego słońca i spotkać się z przyjaciółmi z Domu Pomocy Społecznej w Tursku. Takie spotkania integracyjne za każdym razem cieszą się dużym zainteresowaniem, są świetną okazją do pogłębiania znajomości.





W czwartek, 5 grudnia w Restauracji Kamienica odbyło się spotkanie Mikołajkowe przy słodkościach i kawie. Wspólne wyjście stało się okazją do świętowania, integracji oraz wprowadzenia uczestników w magiczny nastrój zbliżających się świąt.



W poniedziałek 2 grudnia grupa uczestników DDS+ z sulęcińskimi Seniorami uczestniczyła w wyjeździe do kina na film pt. „U Pana Boga w Królowym Moście”.



20 grudnia grupa obejrzała Oratorium Bożonarodzeniowe w Filharmonii w Gorzowie Wlkp.

Wyjazdy odbyły się w ramach projektu AKTYWNY SENIOR- ŚWIADOMY SENIOR. Projekt dofinansowany ze środków rządowego programu wieloletniego na rzecz Osób Starszych "AKTYWNI+" na lata 2021-2025 (edycja 2024).  
Realizator: Stowarzyszenie Młodych Lubuszan.

• aktywności ruchowej: udział w zajęciach ruchowych o podłożu gimnastyki ogólnej, wycieczkach pieszych, spacerach i chodzeniu z kijkami Nordic Walking



- terapią zajęciową: zajęcia rękodzieła artystycznego, zajęcia plastyczne, zajęcia kulinarne, muzykoterapii, hortiterapii.







- spotkania ze specjalistami: w ramach spotkań ze specjalistami Seniorzy mieli okazję skorzystania z usług fryzjera, fizjoterapeuty oraz instruktora rękodzieła.





W listopadzie przeprowadzono stacjonarne szkolenie z pierwszej pomocy dla grupy seniorów. Był to kurs podstawowy oraz pokazy i działalność edukacyjna związana z bezpieczeństwem oraz zdrowiem seniora. Tematem szkoleń była pierwsza pomoc w stanach zagrożenia zdrowia i życia. Seniorzy skorzystali również z zajęć z refleksologii i treningów pamięci.



# Klub Senior + w Żubrowie

Działalność Klubu  
SENIOR+ w Żubrowie  
w 2024 roku finansowana  
była w ramach  
Programu Wieloletniego  
Senior + na lata  
2021-2025,  
Edycja 2024.  
Wsparciem objęto  
15 osób.



Ogólny koszt realizacji zadania wyniósł 93 570,62 zł



# Seniorzy objęci byli poszczególnymi rodzajami wsparcia:

- edukacyjnymi
- kulturalno – oświatowymi
- sportowo-rekreacyjnymi
- aktywności ruchowej
- terapią zajęciową
- poradnictwem psychologicznym
- spotkaniami ze specjalistami





**DZIEŃ  
Kobiet**



Twórcze  
tworzenie świec  
z naturalnego  
wosku  
z dodatkiem  
suszonych  
kwiatów oraz  
olejków  
eterycznych.







Warsztaty  
z zakresu  
pielęgnacji  
dłoni  
i twarzy



# ZAJĘCIA RĘKODZIEŁA





# ZAJĘCIA FLORYSTYCZNE



2 lipca 2024 r. na Uroczysku Lubniewsko zorganizowano biesiadę turystyczną, a 24 lipca odbyły się zawody strzeleckie z broni pneumatycznej.





Członkowie Klubu Seniora 24 października 2024 r.  
uczestniczyli w Sołeckim Dniu Seniora  
w Żubrowie.  
W trakcie spotkania zespół "Romani Dance"  
zaprezentował wodewil zatytułowany  
"Lata dwudzieste, lata trzydzieste" przypominając  
najpiękniejsze piosenki i klimat z tamtych lat.

Członkinie  
Klubu Seniora  
z Żubrowa  
aktywnie  
uczestniczyły  
w II Jesiennej  
Edycji Nordic  
Walking  
zorganizowanej  
przez SOSiR  
w Sulęcinnie.



Członkowie Klubu Seniora z Żubrowa w dniu 25.11.2024r. uczestniczyli w wycieczce edukacyjno-krajoznawczej do Centrum Edukacji Regionalnej i Przyrodniczej w Mniszkach.



Zajęcia udzielania  
pierwszej pomocy  
przedmedycznej.



Spotkanie  
z konsultantem  
medycznym  
z Centrum  
Medycznego  
MED-ON.







**ZABAWA ANDRZEJKOWA**  
28.11.2024 r. seniorzy z Żubrowa  
zorganizowali zabawę  
andrzejkową. Zgodnie z tradycją  
przygotowano lanie wosku,  
przystawki oraz zabawę taneczną.



W listopadzie seniorzy z Żubrowa zostali zaproszeni na spektakl teatralny „DZIADY cz. II” wystawiany w Sulęcińskim Ośrodku Kultury.

# Z wizytą w Palarni Kawy Progusta w Rogach



Wycieczka krajoznawcza  
do Międzyrzecza.

## POMOC OBYWATELOM UKRAINY



Ośrodek Pomocy Społecznej realizuje zadania na rzecz pomocy uchodźcom z Ukrainy przewidziane w ustawie z dnia 12 marca 2022 r. o pomocy obywatelom Ukrainy w związku z konfliktem zbrojnym na terytorium tego państwa takie jak:

- jednorazowe świadczenie dla obywateli Ukrainy 300,00 zł 7 osób **łącznie kwota 2 100,00 zł;**
- zapewnienie posiłku dla dzieci i młodzieży, o którym mowa w art. 29 i 30 wyżej cytowanej ustawy- w 2024 r. **1 dziecko , łącznie kwota 572,00 zł;**
- nadzór nad opiekunami tymczasowymi ustanowionymi nad małoletnimi obywatelami Ukrainy przebywającymi bez opieki osób dorosłych na terytorium RP- łącznie w 2024 r. **3 opiekunów i 5 dzieci;**
- realizacja i wypłata świadczeń rodzinnych dla obywateli Ukrainy w 2024 r. (zasilek rodzinny wraz z dodatkami **5 rodzin- łącznie kwota 12 653,00 zł**, jednorazowa zapomoga z tytułu urodzenia się dziecka **2 osoby- łącznie kwota 2.000,00 zł**, zasilek pielęgnacyjny **4 osoby- łącznie kwota 8 850,00 zł**, świadczenie pielęgnacyjne **2 osoby - łącznie kwota 62 748,00 zł**, świadczenie rodzicielskie **4 osoby - łącznie kwota 20 548,00zł**).

W sobotę 21 czerwca 2024 r. podczas obchodów Dni Sulęcina w Parku Miejskim, OPS w Sulęcinie prezentował swoją działalność. Zgodnie z tegorocznym hasłem „Kolorowy Sulęcín” stoisko wyróżniało się różnorodnością barw i kolorowych rekwizytów do gier i zabaw dla najmłodszych, którym przygotowano wiele atrakcji. Prowadzone przez wychowawców świetlic środowiskowych i asystentów rodziny animacje dla dzieci i młodzieży, które były nagradzane drobnymi upominkami cieszyły się niezwykłym powodzeniem. W bogatej ofercie animacji nie zabrakło toru przeszkód, gier i zabaw konstrukcyjnych i zręcznościowych, strefy piankowych puzzli z klockami, kreatywnych zajęć wykonywania gniotków, rzucania bomb wodnych do celu, malowania na stretchu, kolorowanek, tatuaży oraz wielu innych atrakcji. W strefie malowania twarzy pomagały uczestniczki Świetlicy Środowiskowej w Trzebowie, które zaskakiwały umiejętnościami artystycznymi. Wśród bogatej oferty można było uzyskać informacje o usługach OPS, między innymi dotyczących świadczeń z zakresu pomocy społecznej i świadczeń rodzinnych; rozpowszechniano materiały profilaktyczne z zakresu uzależnień i przeciwdziałania przemocy domowej.



Na stoisku pracownicy socjalni częstowali mieszkańców wodą z sokiem oraz popcornem. Udział OPS w obchodach Dni Sulęcina poprzez przygotowanie niepowtarzalnych atrakcji plenerowych dla dzieci, był kolejnym raz okazją do aktywnego spędzenia czasu wolnego z dziećmi w gronie rodzinnym oraz integracji społeczności lokalnej.





Pracownicy Ośrodka Pomocy Społecznej w Sulęcynie odbyli szkolenie z zakresu udzielania pierwszej pomocy przedmedycznej. Uczestnicy szkolenia mieli możliwość „odświeżyć” i uzupełnić wiedzę teoretyczną, ale przede wszystkim przećwiczyć udzielanie pierwszej pomocy, by nabyć umiejętności zachowania się w sytuacjach kryzysowych oraz właściwego reagowania w przypadku spotykanych stanów zagrożenia życia lub zdrowia.

# DZIEŃ PRACOWNIKA SOCJALNEGO 26.11.2024 r.





Nadto informuję, że pilną i konieczną potrzebą jest:

- 1) **wykonanie dokumentacji budowlanej budynku przy ul. Emilii Plater 14 w Sulęcinnie**  
(brak oryginalnej dokumentacji budowlanej),
- 2) **wykonanie termomodernizacji budynku, w tym wymiana pokrycia dachowego, instalacji wod. – kan. i c.o. oraz instalacji elektrycznej i sieci informatycznych w Ośrodku Pomocy Społecznej w Sulęcinnie przy ul. Emilii Plater 14.**
- 3) **remont i modernizacja pomieszczeń Ośrodka Pomocy Społecznej w Sulęcinnie przy ul. Emilii Plater 14.**

Sulęcín, luty 2025 r.